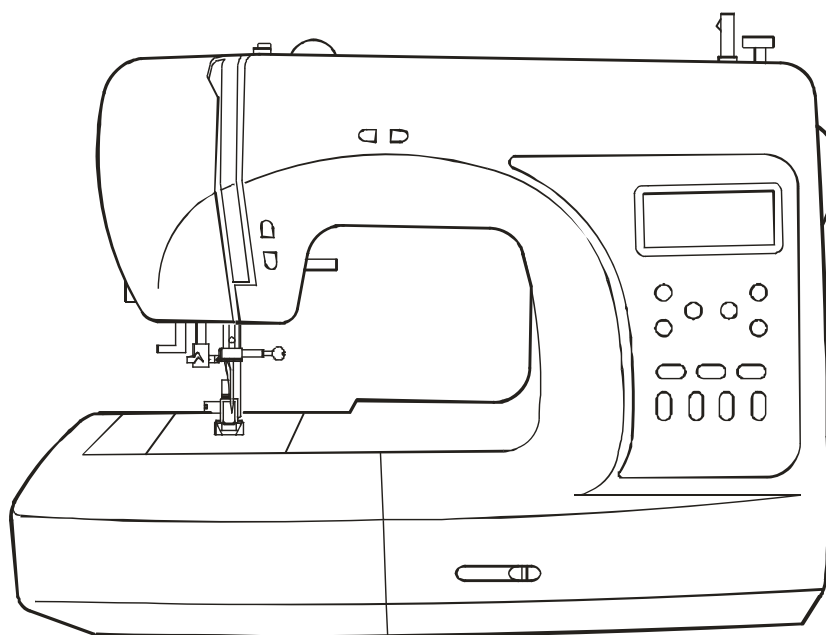


Инструкция по Эксплуатации



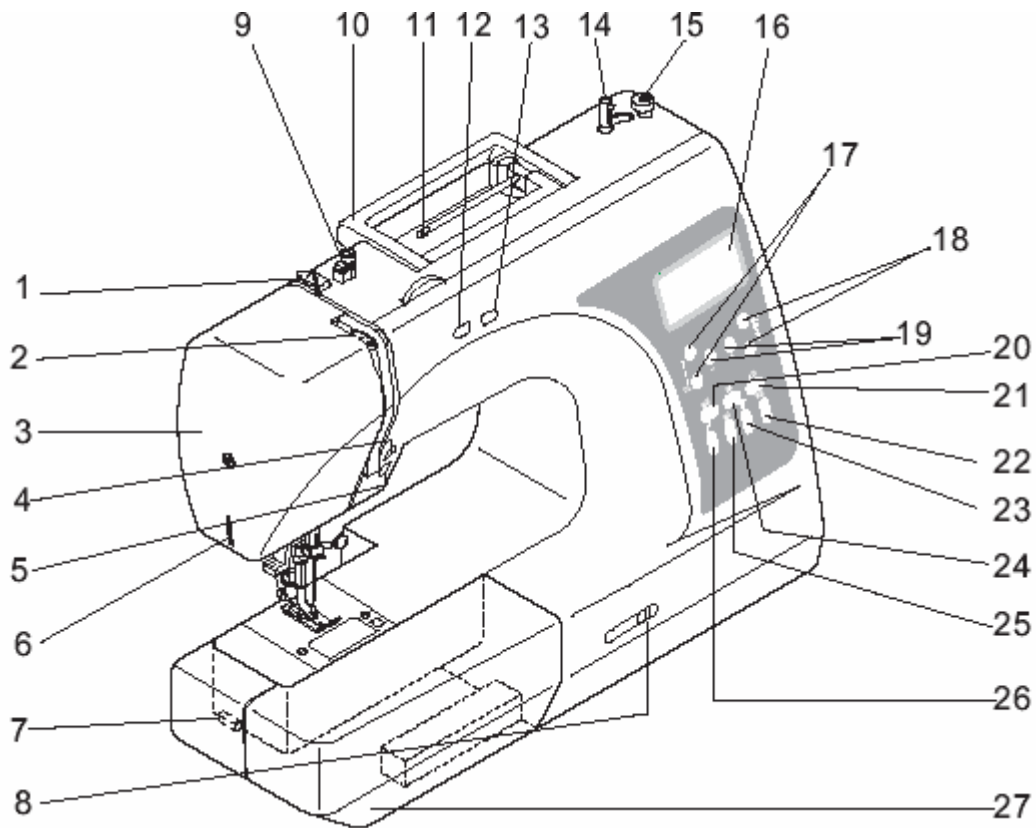
AURORA

Platinum 70e

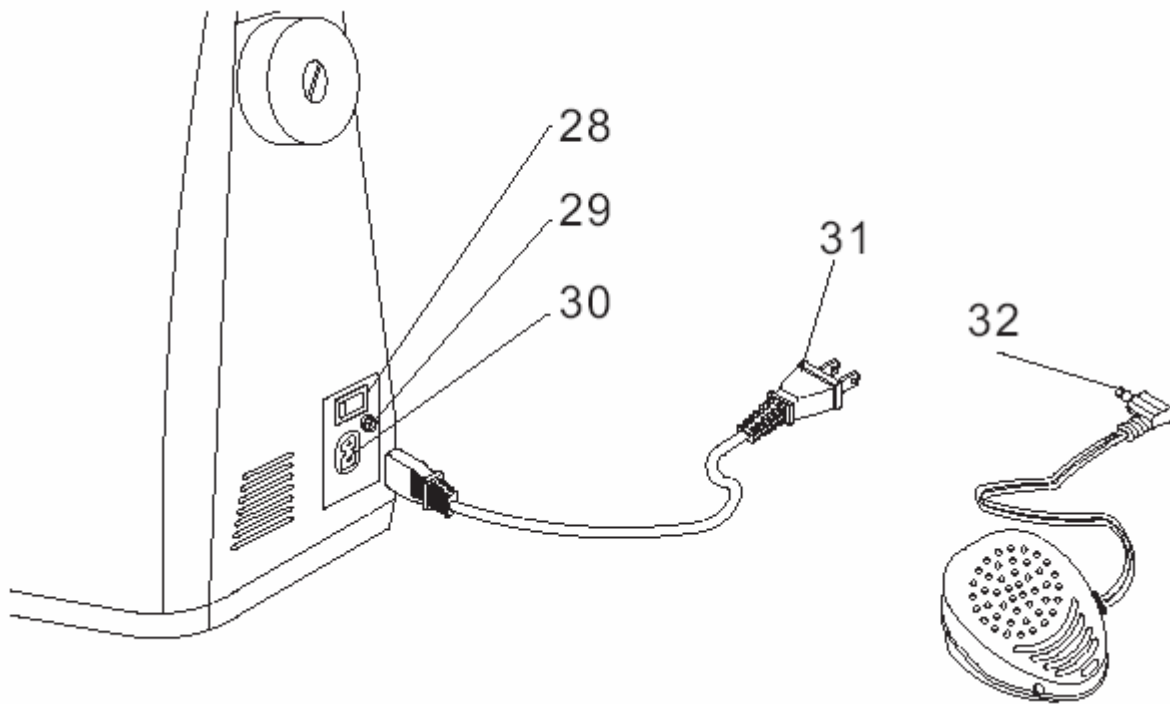
СОДЕРЖАНИЕ

ОСНОВНЫЕ ЧАСТИ МАШИНЫ	2
ПРИНАДЛЕЖНОСТИ	4
ВЫДВИЖНОЙ СТОЛИК/ЯЩИК ДЛЯ ПРИНАДЛЕЖНОСТЕЙ	4
ПЕРЕКЛЮЧЕНИЕ НА РЕЖИМ "FREE-ARM"	5
ВЫДВИЖНОЙ РАБОЧИЙ СТОЛ (ОПЦИЯ)	5
ПЫЛЕЗАЩИТНЫЙ ЧЕХОЛ (ОПЦИЯ)	5
ЗАМЕНА ПРИЖИМНОЙ ЛАПКИ	6
СНЯТИЕ ДЕРЖАТЕЛЯ ЛАПКИ	6
УСТАНОВКА ИГЛЫ	6
ПОДКЛЮЧЕНИЕ МАШИНЫ	7
КНОПКИ УПРАВЛЕНИЯ И РЫЧАГ ЗУБЧАТОЙ РЕЙКИ	8
КНОПКА ПУСК/ОСТАНОВКА	8
КНОПКА РЕГУЛИРОВАНИЯ СКОРОСТИ	8
КНОПКА ЗАМЕДЛЕННОГО ШИТЬЯ	8
КНОПКА ВЫПОЛНЕНИЯ СТРОЧКИ В ОБРАТНОМ НАПРАВЛЕНИИ	8
КНОПКА ПОЛОЖЕНИЯ ИГЛЫ	8
РЫЧАГ ЗУБЧАТОЙ РЕЙКИ	8
НОЖНОЙ КОНТРОЛЛЕР	9
ФУНКЦИИ КНОПОК УПРАВЛЕНИЯ	9
ФУНКЦИИ ПАНЕЛИ УПРАВЛЕНИЯ	10
НАМОТКА ШПУЛЬКИ	11
УСТАНОВКА ШПУЛЬКИ	12
ЗАПРАВКА НИТОК В МАШИНУ	13
ЗАПРАВКА ВЕРХНЕЙ НИТИ	13
НИТЕЗАПРАВИТЕЛЬ	14
ВЫТЯГИВАНИЕ НИЖНЕЙ НИТИ	14
НАЧАЛО РАБОТЫ	15
ВЫПОЛНЕНИЕ СТРОЧКИ В ОБРАТНОМ НАПРАВЛЕНИИ	16
ИЗМЕНЕНИЕ НАПРАВЛЕНИЯ СТРОЧКИ	16
ШИТЬЕ ТЯЖЕЛЫХ ТКАНЕЙ	16
НАПРАВЛЯЮЩИЕ ЛИНЕЙКИ	16
РЕГУЛИРОВКА НАТЯЖЕНИЯ НИТИ	17
ТАБЛИЦА КОМБИНАЦИЙ ТКАНЕЙ, НИТОК И ИГЛ	18
ПРЯМОЙ СТЕЖОК	19
ЗИГЗАГООБРАЗНЫЙ СТЕЖОК	20
РАБОТА В РЕЖИМЕ "FREE-ARM"	20
КРАЕОБМЕТОЧНАЯ-ОВЕРЛОЧНАЯ СТРОЧКА	21
ИСПОЛЬЗОВАНИЕ КРАЕОБМЕТОЧНОЙ ПРИЖИМНОЙ ЛАПКИ	21
ПОТАЙНОЙ ПОДРУБОЧНЫЙ ШОВ	22
ОБМЕТЫВАНИЕ ПЕТЕЛЬ	23
ЭЛАСТИЧНАЯ ЗИГЗАГООБРАЗНАЯ СТРОЧКА	25
ЭЛАСТИЧНАЯ СТРОЧКА	25
ВВОД В ПАМЯТЬ ВИДОВ СТЕЖКОВ	26
ПЭЧВОРК	27
АППЛИКАЦИИ	27
ВШИВАНИЕ ЗАСТЕЖЕК-МОЛНИЙ	28
ДЕКОРАТИВНАЯ СТРОЧКА	29
РЕГУЛИРОВКА ДЕКОРАТИВНЫХ СТЕЖКОВ	29
ШИТЬЕ ЛЕГКИХ ТКАНЕЙ	29
УХОД ЗА МАШИНОЙ	30
ЧИСТКА ЗУБЧАТОЙ РЕЙКИ И КРЮЧКА	30
ПОЛЕЗНЫЕ СОВЕТЫ	31

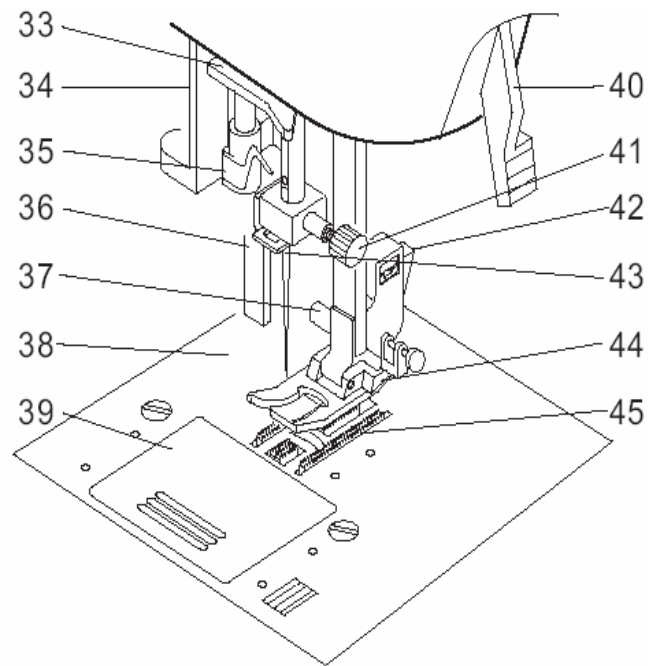
ОСНОВНЫЕ ЧАСТИ МАШИНЫ



- | | |
|--|--|
| 1. Нитенаправитель верхней нити | 13. Кнопка положения иглы |
| 2. Нитепритягиватель | 14. Шпиндель моталки |
| 3. Передняя панель | 15. Стопор намотки шпульки |
| 4. Кнопка медленного режима шитья | 16. ЖК дисплей |
| 5. Кнопка пуск/останов | 17. Кнопка регулирования длины стежка |
| 6. Нитеобрезатель | 18. Кнопка регулирования ширины стежка |
| 7. Рычаг зубчатой рейки | 19. Кнопка выбора типа стежка |
| 8. Ручка регулировки скорости | 20. Кнопка памяти |
| 9. Диск натяжения намотки шпульки | 21. Кнопка настройки |
| 10. Ручка для переноса | 22. Кнопка повтора |
| 11. Катушечный стержень | 23. Кнопка нижнего положения иглы |
| 12. Кнопка выполнения обратной строчки | 24. Кнопка сохранения |
| | 25. Кнопка зеркального отображения узора |
| | 26. Кнопка выполнения строчки в обратном направлении |
| | 27. Выдвижной столик / ящик для принадлежностей |



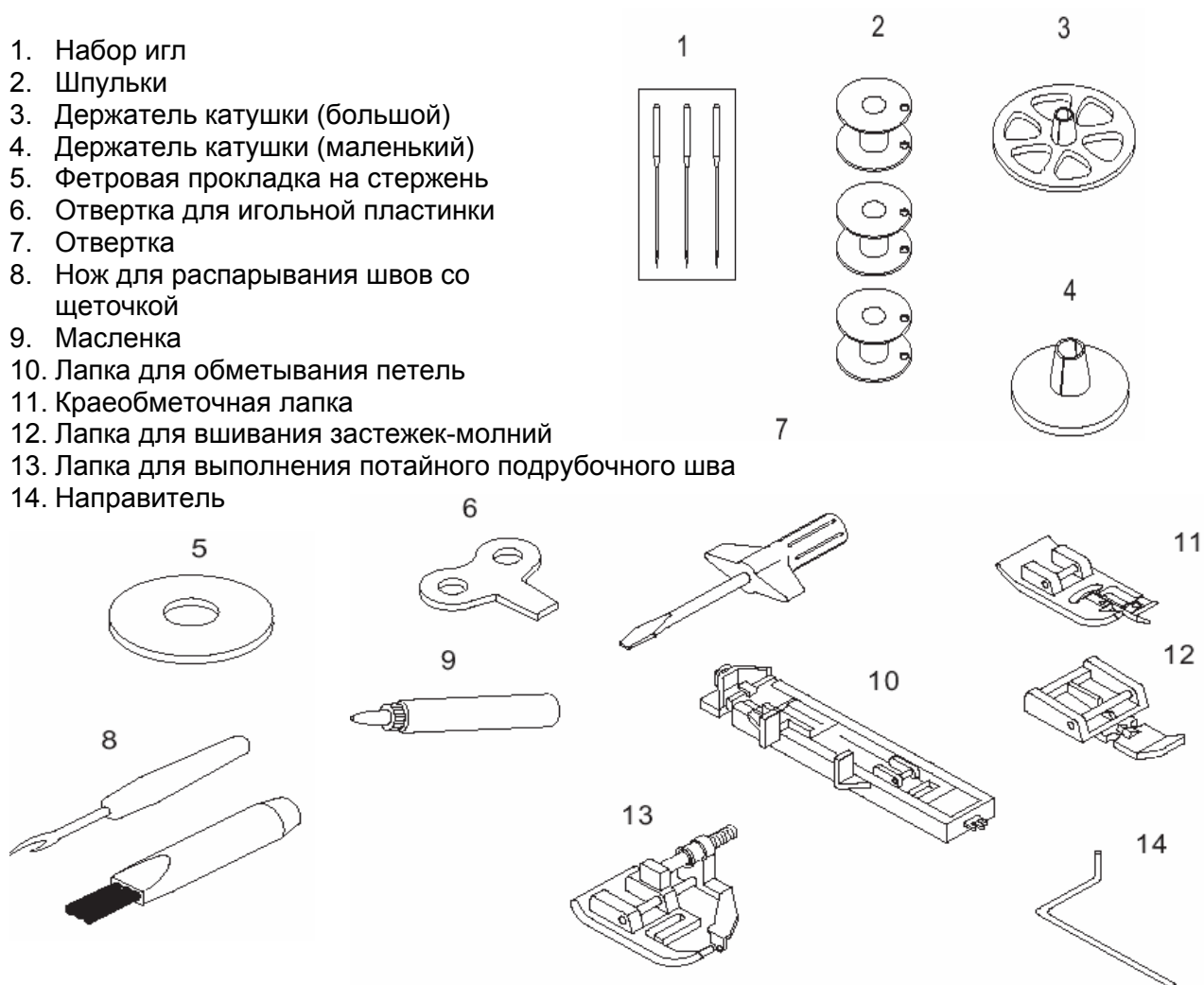
- 28. Выключатель питания/освещения
- 29. Разъем ножного контроллера
- 30. Гнездо машины
- 31. Шнур питания
- 32. Ножной контроллер
- 33. Нитенаправитель
- 34. Нитевдеватель
- 35. Нитенаправитель
- 36. Рычаг механизма обметывания петель
- 37. Винт прижимной лапки
- 38. Игольная пластинка
- 39. Пластина шпульного отсека
- 40. Рычаг прижимной лапки
- 41. Винт держателя иглы
- 42. Рычаг освобождения прижимной лапки
- 43. Нитенаправитель
- 44. Прижимная лапка
- 45. Зубчатая рейка механизма подачи ткани



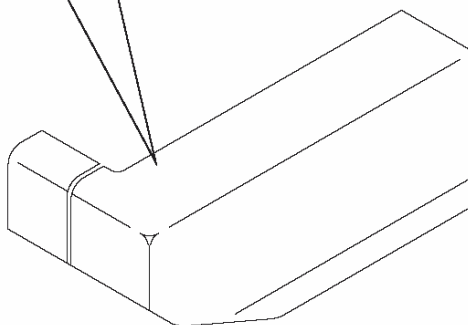
ПРИНАДЛЕЖНОСТИ

Ящик принадлежностей содержит следующие аксессуары.

1. Набор игл
2. Шпульки
3. Держатель катушки (большой)
4. Держатель катушки (маленький)
5. Фетровая прокладка на стержень
6. Отвертка для игольной пластинки
7. Отвертка
8. Нож для распарывания швов со щеточкой
9. Масленка
10. Лапка для обметывания петель
11. Краеобметочная лапка
12. Лапка для вшивания застёжек-молний
13. Лапка для выполнения потайного подрубочного шва
14. Направитель



**ВЫДВИЖНОЙ СТОЛИК/ЯЩИК
ПРИНАДЛЕЖНОСТЕЙ**

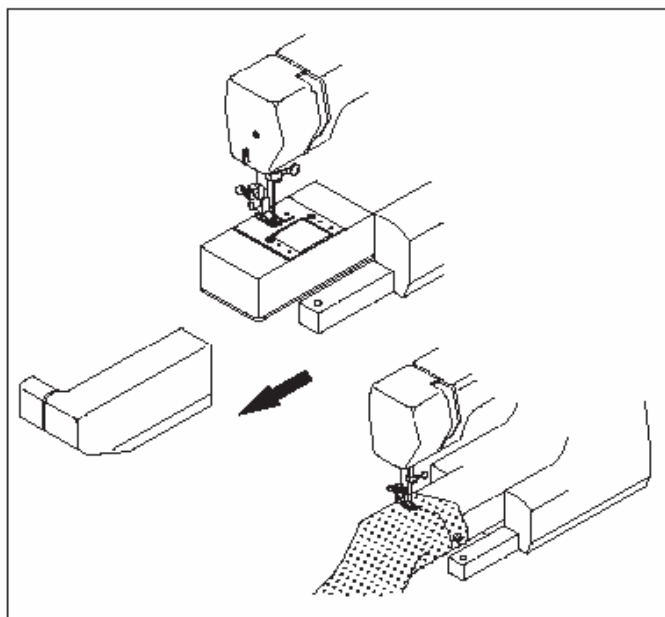


ПЕРЕКЛЮЧЕНИЕ НА РЕЖИМ “FREE-ARM”

Настоящая машина позволяет также шить детали трубчатой формы.

Для шитья в нормальном режиме выдвижной стол остается на месте.

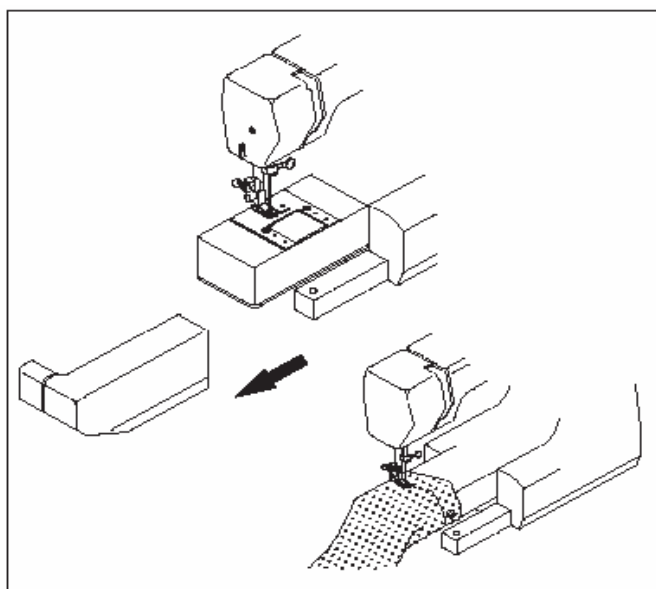
При снятии выдвижного стола (для этого необходимо вытолкнуть его влево), машина позволяет обрабатывать детали трубчатой формы.



ВЫДВИЖНОЙ РАБОЧИЙ СТОЛИК (ОПЦИЯ)

Для получения большей платформы для шитья, приставьте выдвижной рабочий стол.

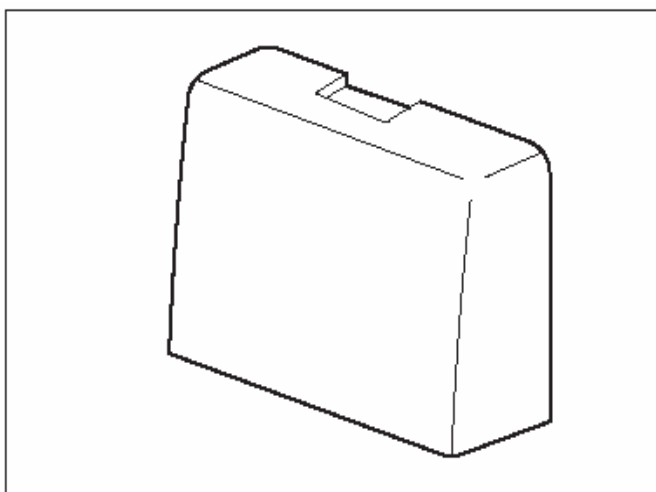
1. Опустите металлическую лапку выдвижного рабочего стола.
2. Снимите с машины выдвижной стол с ящиком принадлежностей, потянув его влево.
3. Установите выдвижной рабочий стол, подтолкнув его вправо.



ПЫЛЕЗАЩИТНЫЙ ЧЕХОЛ (ДОПОЛНИТЕЛЬНО)

Когда вы не используете машину, накрывайте ее пылезащитным чехлом.

Настоящая инструкция хранится в специальном кармашке пылезащитного чехла.

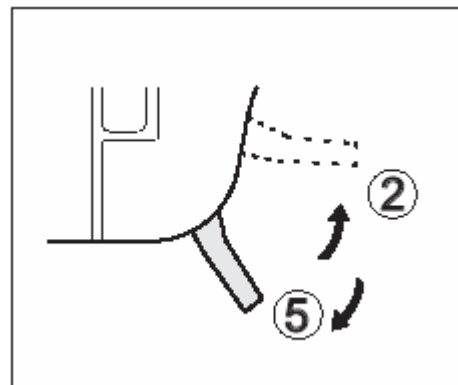


ЗАМЕНА ПРИЖИМНОЙ ЛАПКИ

В зависимости от характера выполняемой строчки может возникнуть необходимость в замене прижимной лапки.



ВНИМАНИЕ: во избежание травмирования
Перед заменой прижимной лапки выключите машину



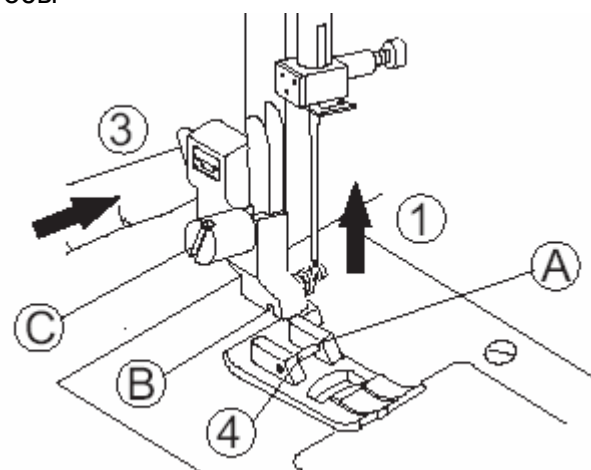
1. Поднимите иглу в крайнее верхнее положение, вращая маховик на себя.
2. Поднимите рычаг прижимной лапки.
3. Снимите прижимную лапку, подтолкнув рычаг освобождения прижимной лапки к себе.
3. Поместите необходимую лапку под держателем так, чтобы ось лапки (А) оказалась наравне с прорезью (В) в механизме держателя лапки.
4. Опустите рычаг нажимной лапки, чтобы она зафиксировалась и защелкнулась в держателе.

СНЯТИЕ ДЕРЖАТЕЛЯ ЛАПКИ

В некоторых случаях, для работы с некоторыми прижимными лапками, появляется необходимость в снятии держателя лапки.

Для этого поднимите рычаг прижимной лапки и освободите винт лапки (С).

Для установки закрепите винт прижимной лапки, предварительно подняв держатель лапки.



- (А) Ось лапки
(В) Прорезь в механизме держателя лапки
(С) Винт лапки

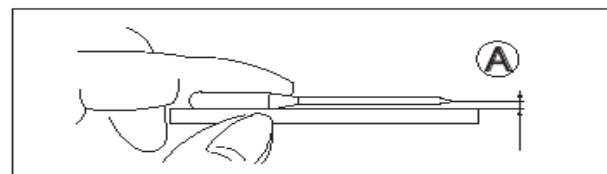
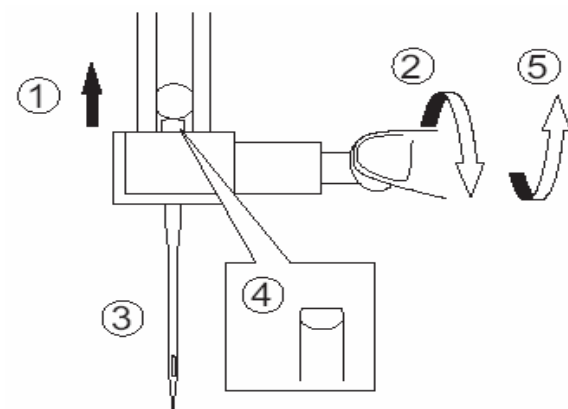
УСТАНОВКА ИГЛЫ

Подбирайте правильный номер и тип иглы в соответствии с типом прошиваемой ткани.
(См. таблицу комбинаций тканей, ниток и игл на стр.18)

ВНИМАНИЕ: во избежание травмирования

Перед установкой иглы выключите машину.

1. Поднимите иглу в крайнее верхнее положение, вращая маховик на себя.
2. Освободите винт держателя иглы.
3. Снимите иглу.
4. Вставьте новую иглу в иглодержатель вверх до упора, сориентировав ее плоской стороной назад.
5. Затяните винт держателя иглы.



А. Для проверки качества иглы положите ее на ровную поверхность плоской стороной вниз. Никогда не используйте гнутые или тупые иглы.

ПОДКЛЮЧЕНИЕ МАШИНЫ

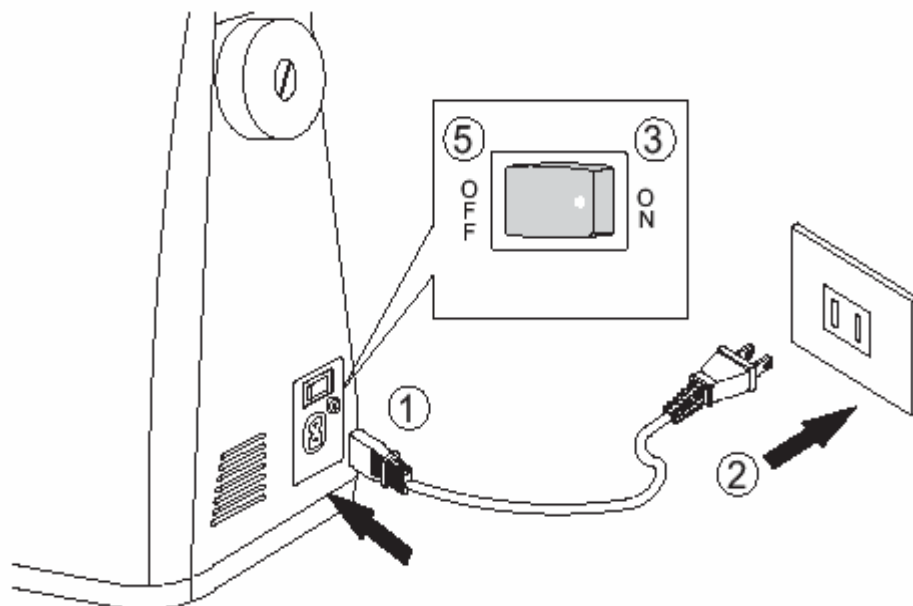
Установите машину на ровную поверхность.

1. Подсоедините шнур питания к машине, вставив штепсель в соответствующее гнездо.
2. Вставьте вилку шнура питания в электрическую розетку.
3. Включите питание, установив выключатель в положение "ON".
4. При включении питания автоматически загорается лампочка.
5. Для отключения установите выключатель в положение "OFF", затем выдерните вилку из розетки.

ПОЛЯРИЗОВАННАЯ ВИЛКА

(ТОЛЬКО ДЛЯ США)

Машина оснащена шнуром с поляризованной вилкой (один контакт шире другого). Для снижения риска поражения электрическим током, используйте только подходящую розетку. Если вилка полностью не входит в розетку, переверните ее. Если вилка и на этот раз не входит в розетку, вызовите квалифицированного электрика для установки нужной розетки. Ни в коем случае не модифицируйте вилку.



ВНИМАНИЕ:

- Для уменьшения риска поражения электрическим током.

Никогда не оставляйте включенную в сеть машину без присмотра. По окончании работ на машине, а также перед обслуживанием, обязательно отключите машину от электрической сети.



ПРЕДУПРЕЖДЕНИЕ:

- Для уменьшения риска ожогов, возгорания, поражения электрическим током или травмирования.

Не рекомендуется отключать машину путем вытягивания штепселя за шнур. Для отключения питания необходимо взяться непосредственно за штепсель и выдернуть его из розетки.

КНОПКИ УПРАВЛЕНИЯ И РЫЧАГ ЗУБЧАТОЙ РЕЙКИ

А. КНОПКА ПУСК/ОСТАНОВКА

При нажатии клавиши пуск/остановка машина начинает работать. При повторном нажатии клавиши машина заканчивает работу.

При запуске машина работает в замедленном режиме.

В. РУЧКА РЕГУЛИРОВКИ СКОРОСТИ

При перемещении ручки вправо, скорость работы машины увеличивается, при перемещении влево – уменьшается.

С. КНОПКА МЕДЛЕННОГО РЕЖИМА ШИТЬЯ

Нажатие этой клавиши во время работы приведет к замедлению процесса шитья. Повторное нажатие клавиши восстановит нормальную скорость работы машины.

D. КЛАВИША ВЫПОЛНЕНИЯ СТРОЧКИ В ОБРАТНОМ НАПРАВЛЕНИИ

Для реверсирования направления строчки нажмите и удерживайте клавишу реверсирования строчки. Машина будет работать в замедленном режиме. Для продолжения строчки в прямом направлении отпустите клавишу.

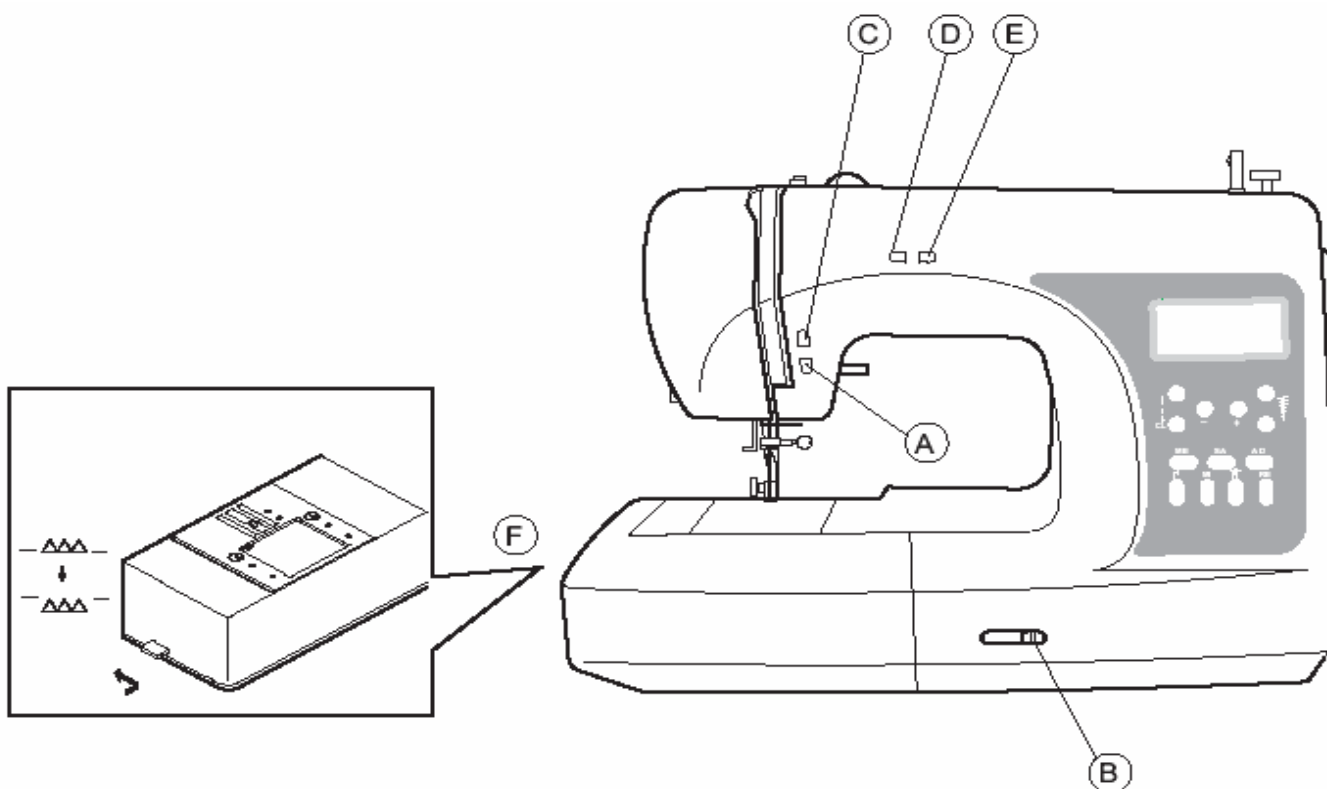
Е. КНОПКА ПОЛОЖЕНИЯ ИГЛЫ

Эта клавиша позволяет поднять или опустить иглу. Нажимайте на эту клавишу для выполнения единичного стежка.

Ф. РЫЧАГ ЗУБЧАТОЙ РЕЙКИ

Зубчатая рейка механизма продвижения выступает из-под игольной пластины прямо под прижимной лапкой. Рычаг зубчатой рейки регулирует высоту подъема зубцов двигателя ткани. Для нормального шитья поднимите зубчатую рейку в крайнее верхнее положение, сдвинув для этого рычаг вправо. Для большинства режимов шитья рычаг должен находиться именно в этом положении.

Для штопки или вышивания, т.е. в случаях, когда ткань необходимо двигать руками, необходимо спустить зубцы двигателя ткани, сдвинув рычаг зубчатой рейки влево.



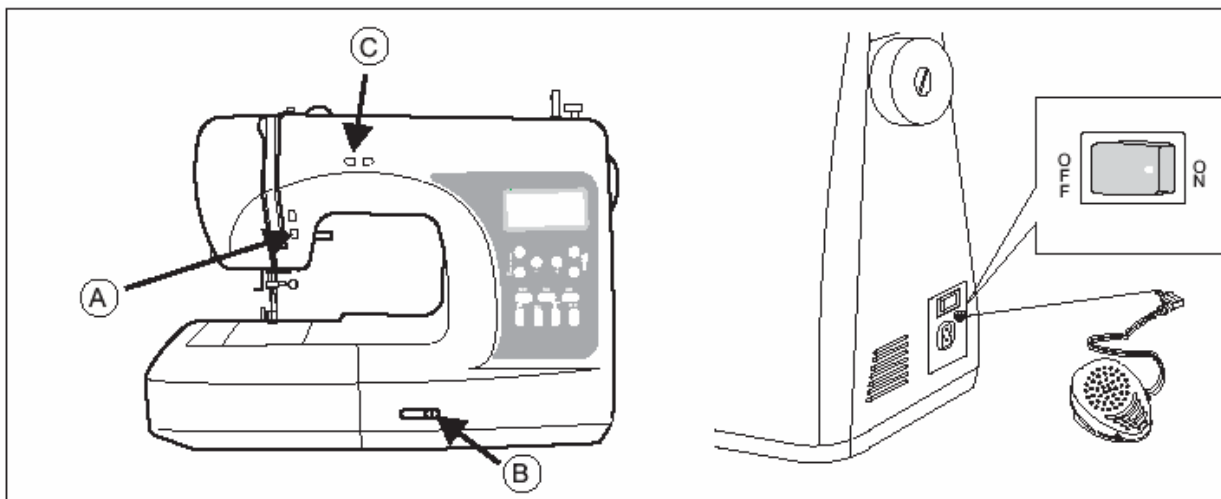
НОЖНОЙ КОНТРОЛЛЕР

Использование ножного контроллера позволяет контролировать пуск, останов машины и скорость работы нажатием на педаль.



ВНИМАНИЕ: во избежание травмирования.

1. Выключите машину, установив выключатель в положение “OFF”.
2. Подсоедините ножной контроллер к соответствующему гнезду на машине.
3. Положите педаль рядом с ногой и включите машину (выключатель в положении “ON”). Скорость работы машины зависит от силы нажатия на педаль. После прекращения воздействия на педаль машина останавливается.



ФУНКЦИИ КНОПОК УПРАВЛЕНИЯ

При подключении ножного контроллера описанные выше функции клавиш управления меняются.

А. КНОПКА ПУСК/ОСТАНОВКА

Эта клавиша не функционирует при подключении ножного контроллера.

В. РУЧКА РЕГУЛИРОВКИ СКОРОСТИ

Эта ручка выполняет функцию ограничения максимальной скорости.

С. КНОПКА ВЫПОЛНЕНИЯ СТРОЧКИ В ОБРАТНОМ НАПРАВЛЕНИИ

При выполнении стежков 1,2 и 6, нажатие этой клавиши приведет к шитью в обратном направлении с той же скоростью. При опускании клавиши машина продолжает работать в прямом направлении.

При выполнении других видов стежков, клавиша реверсирования строчки используется в качестве останова.

МЕРА ОБЕСПЕЧЕНИЯ БЕЗОПАСНОСТИ НА ЭЛЕКТРИЧЕСКОЙ МАШИНЕ

При обнаружении каких-то помех, машина автоматически останавливается, предварительно предупредив тремя звуковыми сигналами. После устранения причины помехи, нажмите на педаль контроллера, и машина заработает в нормальном режиме.



ПРЕДУПРЕЖДЕНИЕ:

- Для уменьшения риска ожогов, возгорания, поражения электрическим током или травмирования.

1. Будьте внимательны при работе с ножным контроллером. Избегайте падения ножного контроллера на пол. Запрещается класть что-либо на его поверхность.
2. Пользуйтесь только контроллером, полученным в комплекте с машиной.

ФУНКЦИИ ПАНЕЛИ УПРАВЛЕНИЯ

1 ЖК дисплей: знак в нижнем левом углу указывает длину стежка, средний знак указывает номер выбранного вида стежка, в правом нижнем углу дисплея - ширина стежка.

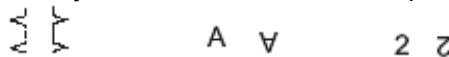
2 Кнопка MEMORY имеет функцию памяти: нажмите на кнопку, после включения светового индикатора можно начинать работу в режиме памяти. С помощью клавиатуры введите номер стежка, буквы или цифры в память. Память машины сохраняет до 40 узоров, букв или цифр (не сохраняет стежки для обметывания петель и пришивания пуговиц). В процессе шитья машина выполняет введенные в память виды стежков, что отображается в средней нижней части дисплея (001-112).

3 Кнопка SAVE используется для сохранения вида стежка. Память машины вмещает до 40 видов стежков, букв или цифр.

- Машина не сохраняет стежки для обметывания петель и пришивания пуговиц.
- Машина сохраняет зеркально отображенные узоры.
- Количество сохраненных видов стежков отображается в нижнем левом углу дисплея.

3 Кнопка ADJUST используется для регулировки размера стежка при введении в память вида стежка. Когда световой индикатор в кнопке "AD" загорается, начинайте подбирать размер стежка с помощью специальных клавиш под ЖК дисплеем. Затем нажмите SAVE для сохранения. Снова нажмите AD, в кнопке загорается световой индикатор, что означает, что функция памяти находится в стандартном состоянии.

5 Кнопка MIRROR служит для выполнения зеркального отображения стежка. Например:



6 Кнопка REPEAT служит для повторного выполнения стежка, цифры, буквы. Нажмите кнопку "RE", в клавише загорается световой индикатор. Затем нажмите на кнопку пуска. Машина повторяет узор, цифру или букву до тех пор, пока вы не нажмете на кнопку остановки. Для завершения функции повтора нажмите на кнопку "RE" снова, световой индикатор в кнопке отключается.

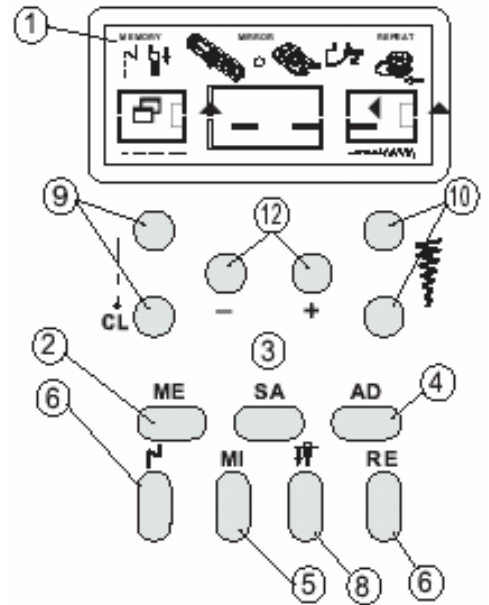
7 Кнопка AUTO REVERSE. При выполнении прямой строчки, нажмите на кнопку выполнения шитья в обратном направлении, машина выполнит 4 стежка в прямом направлении, затем 4 стежка в обратном, далее продолжит шитье в прямом направлении. При нажатии кнопки остановки и повторном включении команда не запоминается.

8 Кнопка NEEDLE DOWN: При нажатии кнопки нижнего положения иглы ЖК дисплей отображается в красном цвете.

9 Эти кнопки используются для настройки шага стежка. Для увеличения шага нажмите верхнюю кнопку, для уменьшения - нижнюю. (При нажатии кнопки памяти верхний левый дисплей указывает количество памяти).

10 Эти кнопки используются для регулировки ширины стежка. Для уменьшения ширины стежка нажмите верхнюю кнопку, для увеличения - нижнюю кнопку.

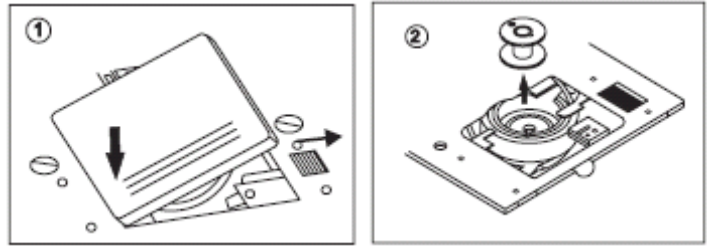
Селектор узоров: 112 типов (как указано)



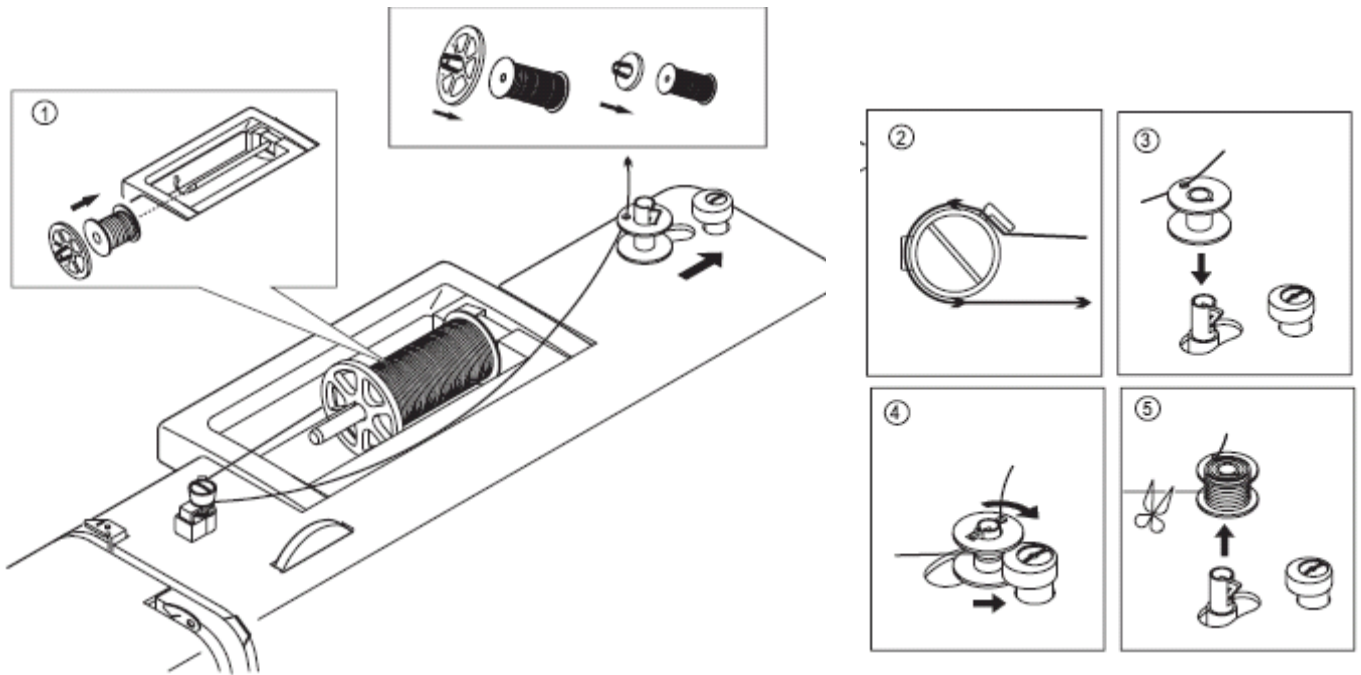
НАМОТКА ШПУЛЬКИ

СНЯТИЕ ШПУЛЬКИ

1. Снимите челночную пластину, отодвинув фиксатор вправо и нажав на левый угол челночной пластины.
2. Извлеките шпульку из машины.



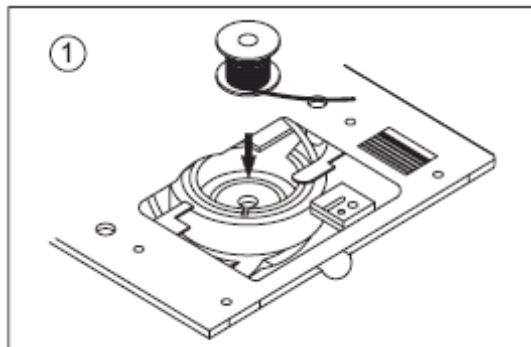
НАМОТКА ШПУЛЬКИ



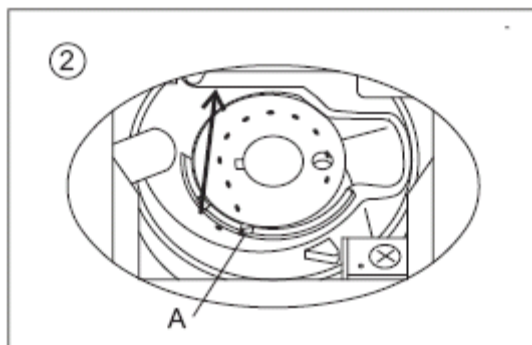
1. Поднимите рычаг прижимной лапки. Установите катушечный стержень в крайнее горизонтальное положение. Установите катушку с нужной ниткой на катушечный стержень. Для твердой фиксации и плавной подачи нити насадите на катушку держатель. Используйте держатель, наиболее подходящий к катушке по размеру.
2. Пропустите нить с катушки через нитенаправители, так как указано на рисунке.
3. Пропустите конец нити изнутри наружу сквозь отверстие в шпульке, так как указано на рисунке.
4. Сместите шпиндель намотки влево. Насадите шпульку до щелчка на шпиндель вверх отверстием с концом нити. Затем сместите шпиндель вправо до щелчка. Придерживайте конец нити.
5. Запустите машину для намотки шпульки. Сделав несколько оборотов, остановите машину и обрежьте свободный конец нити, торчащий из отверстия шпульки, после чего продолжите намотку. После полной намотки шпульки машина останавливается. Обрежьте нитку и сдвиньте шпиндель намотки влево для того, чтобы снять шпульку.

УСТАНОВКА ШПУЛЬКИ

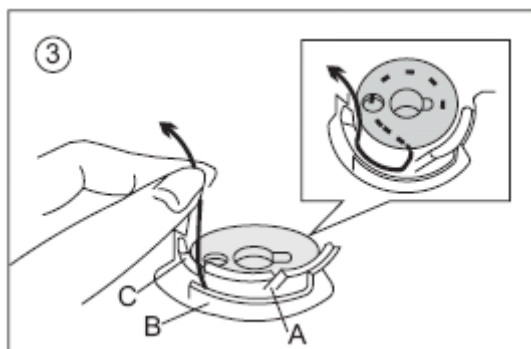
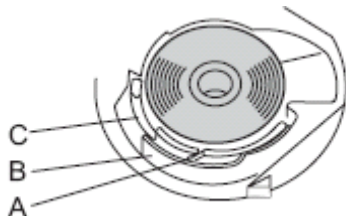
1. Поместите шпульку в шпуледержатель, отматывая нить против часовой стрелки.



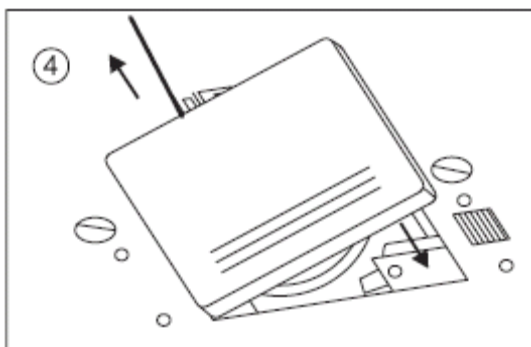
2. Пропустите нить во фронтальный паз шпуледержателя (A).



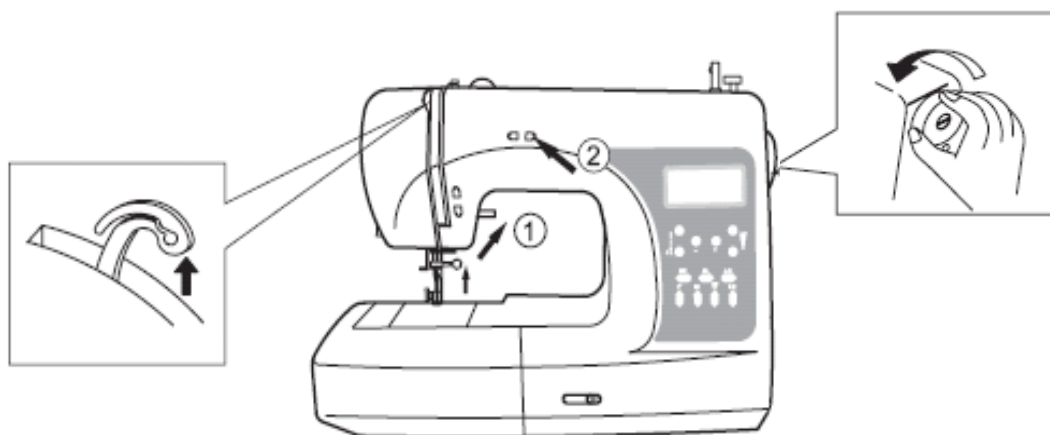
3. Отведите нить влево и пропустите ее между пружиной натяжения (B). Осторожно вытягивайте нить, пока она не соскользнет в боковой паз (C). Следите за тем, чтобы она не соскользнула с фронтального паза (A).



4. Вытяните около 10 дюймов (25 см) нити и снова установите челночную пластинку. Для этого вставьте сначала левую сторону пластинки, а затем опустите правую сторону, и слегка нажмите до щелчка.

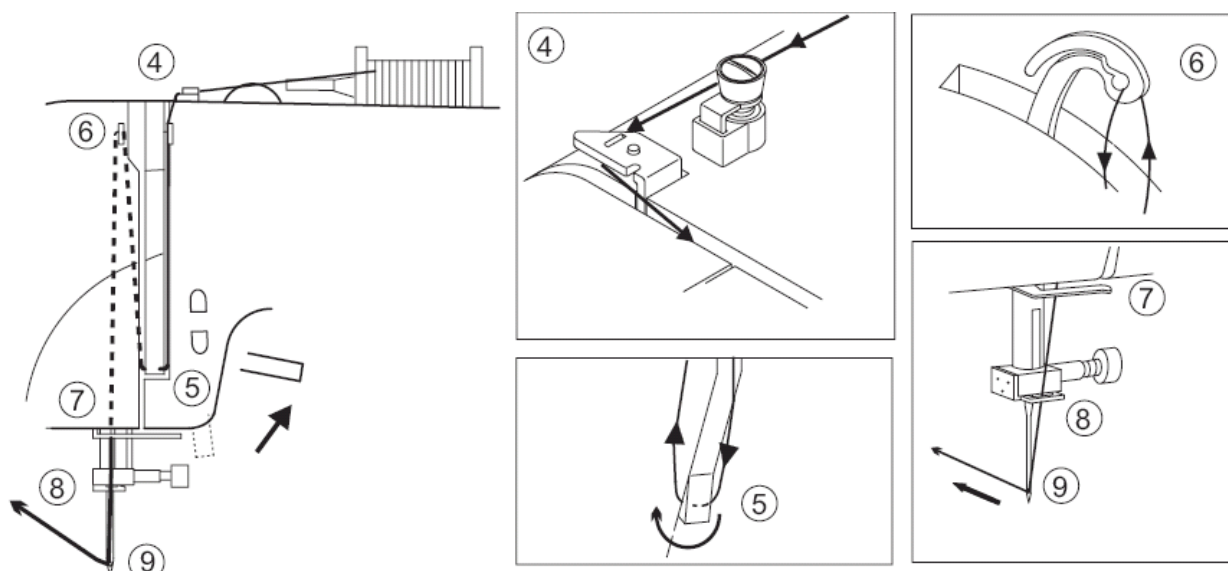


ЗАПРАВКА НИТОК В МАШИНУ



ЗАПРАВКА ВЕРХНЕЙ НИТИ

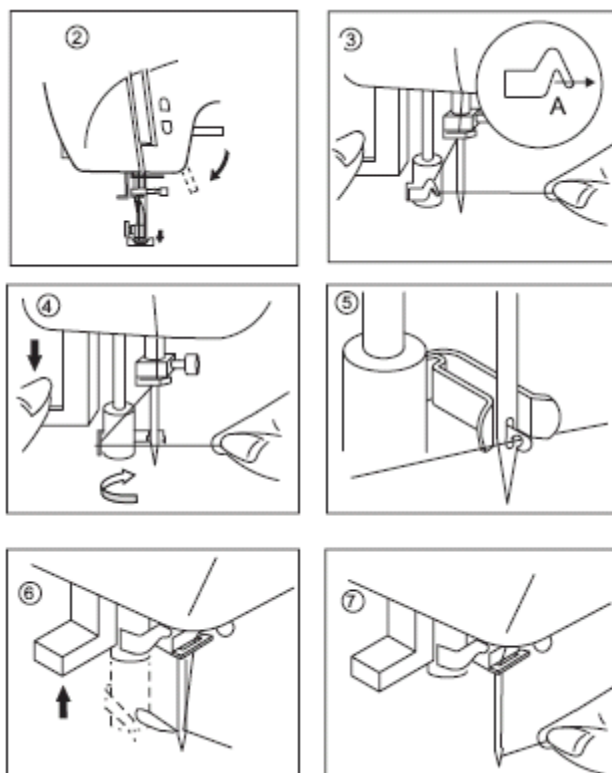
1. Поднимите рычаг прижимной лапки.
2. Установите иглу в крайнее верхнее положение, нажав на клавишу положения иглы или вращая маховик на себя.
3. Установите катушку с ниткой на катушечный стержень, и насадите сверху подходящий по размеру держатель катушки (см. стр. 1G).
4. Проведите нить вокруг и под нитенаправителем.
5. Спустите нить вниз по правой дорожке нитенаправительной пластины и поднимите обратно вверх по левой дорожке пластины.
6. Проведите нить через нитеводитель слева направо
7. Спустите нить вниз по левой дорожке в нитенаправитель в основании передней панели.
8. Проведите нить в игольный нитеводитель справа налево.
9. Вденьте нить в иглу спереди назад или воспользуйтесь автоматическим нитезаправителем (см. следующую стр.).



НИТЕЗАПРАВИТЕЛЬ

1. Опустите прижимную лапку.
2. Поднимите иглу в верхнее положение.
3. Медленно опустите нитезаправитель и протяните нить через нитенаправитель (A) вправо.
4. Опустите рычаг нитезаправителя как можно ниже. Нитезаправитель повернется и кончик крючка пройдет через игольное ушко.
5. Протяните нить через нижний направитель.
6. Удерживая конец нити в руке, медленно опустите рычаг нитезаправителя. Петля из нитки вытянется через игольное ушко.
7. Вытяните конец нити сквозь игольное ушко на 10 дюймов (25 см).

Примечание: Нитезаправителем можно пользоваться при работе с нитками №11,14 и 16.

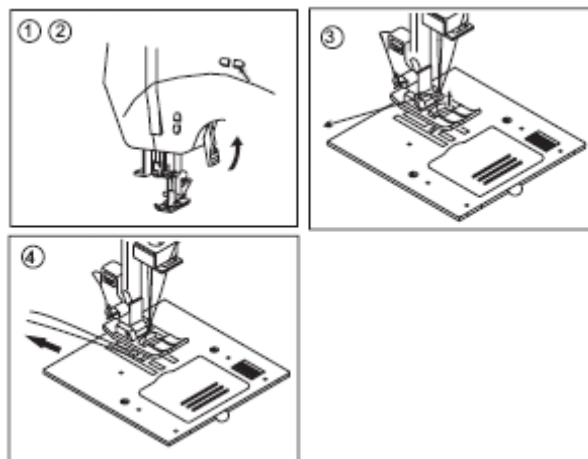


ВНИМАНИЕ: Во избежание травмирования.

Не опускайте нитезаправитель во время работы машины.

ВЫТЯГИВАНИЕ НИЖНЕЙ НИТИ

1. Поднимите рычаг прижимной лапки.
2. Слегка удерживая игольную нитку, нажмите на клавишу положения иглы. При этом маховик сделает один полный оборот.
3. Потяните игольную нить. Нижняя нить вытянется в виде петли на игольной нити.
4. Вытяните обе нити на 10 дюймов (25 см) к задней стороне машины.



НАЧАЛО РАБОТЫ

При включении машина автоматически устанавливается на 01 для выполнения прямого стежка.

НАЧАЛО И КОНЕЦ СТРОЧКИ

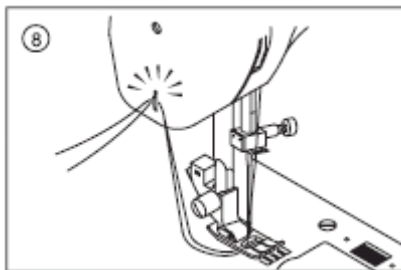
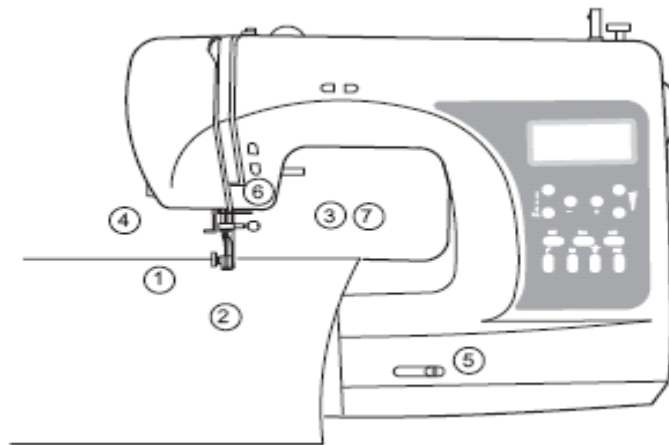


ВНИМАНИЕ: во избежание травмирования.

При работе на машине соблюдайте осторожность при манипуляциях в районе иглы.

Не допускается принудительное вытягивание или проталкивание ткани во время шитья.

Необходимо только направлять ткань для получения прямой строчки.

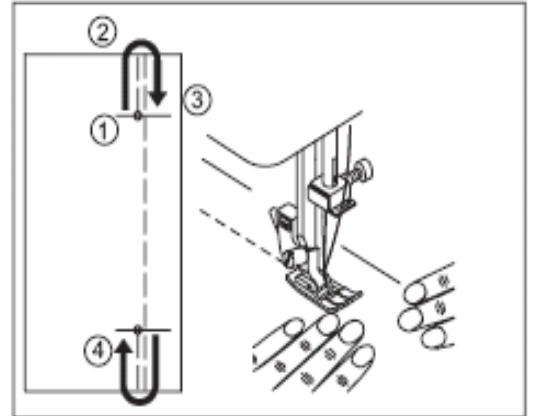


1. Проверьте прижимную лапку (стандартная лапка). Информацию по замене лапки см. на стр. 6.
2. Поместите прошиваемую ткань под лапку.
3. Опустите прижимную лапку.
4. Начиная процесс шитья, удерживайте обе нити, направляя их к задней стороне машины. После выполнения нескольких стежков нити можно отпустить.
5. Во время шитья регулируйте скорость работы машины с помощью ручки регулировки скорости или ножного контроллера.
6. По достижении конца строчки остановите машину.
7. Поднимите рычаг прижимной лапки.
8. Достигнув конца строчки, остановите машину и, вращая маховик на себя, установите иглу в крайнее верхнее положение. Поднимите прижимную лапку и снимите ткань, вытягивая ее из-под лапки к задней стороне машины. Обрежьте нитки с помощью нитеобрезателя, расположенного слева.

ВЫПОЛНЕНИЕ СТРОЧКИ В ОБРАТНОМ НАПРАВЛЕНИИ

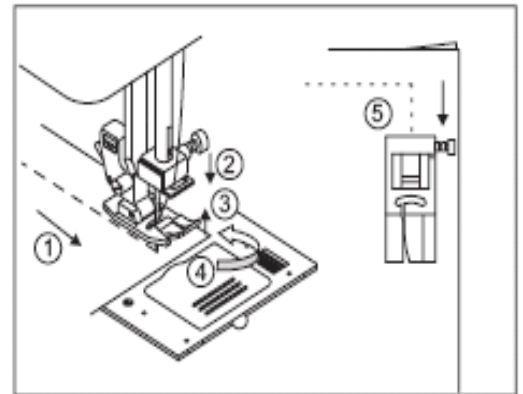
Строчка в обратном направлении используется для усиления конца швов.

1. Остановите машину в той точке шва, с которой необходимо начать шитье в обратном направлении
2. Нажмите на кнопку выполнения строчки в обратном направлении и, удерживая ее, надавите на педаль ножного контроллера. Прошейте таким образом 4-5 стежков в обратном направлении.
3. Для продолжения строчки в прямом направлении отпустите кнопку выполнения строчки в обратном направлении и надавите на педаль ножного контроллера.
4. Используйте кнопку выполнения строчки в обратном направлении для усиления конца швов, выполнив 4-5 стежков в обратном направлении.



ИЗМЕНЕНИЕ НАПРАВЛЕНИЯ СТРОЧКИ

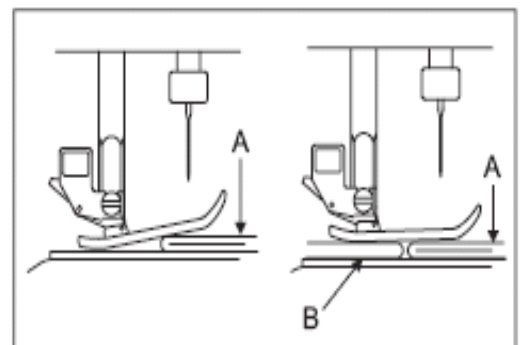
1. Остановите машину в той точке, в которой необходимо изменить направление строчки.
2. Опустите иглу в ткань, используя клавишу положения иглы или путем вращения маховика на себя.
3. Поднимите прижимную лапку.
4. Используя иглу как центр вращения, поверните ткань.
5. Опустите прижимную лапку и продолжите строчку в новом направлении.



ПРОШИВАНИЕ ТЯЖЕЛЫХ ТКАНЕЙ

При прошивании тяжелых тканей передний конец лапки приподнимается, что затрудняет процесс шитья при попадании под лапку толстого слоя ткани. В таких случаях необходимо подкладывать под заднюю часть лапки кусочек картона или ткани соответствующей толщины.

- Для обеспечения возможности подкладывания ткани под лапку и ее равномерной подачи можно поднять рычаг нажимной лапки на 1 ступень.

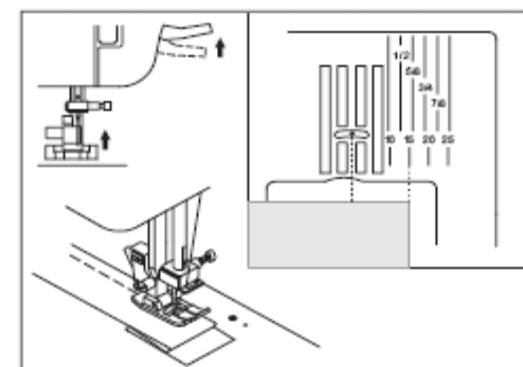


При пошивании тяжелых тканей осторожно направляйте ткань руками.

A: Ткань B: Картон или ткань

НАПРАВЛЯЮЩИЕ ЛИНЕЙКИ НА ПЛАТФОРМЕ

Цифра на направляющих линиях указывает расстояние между линией и центральным положением иглы. Направляйте ткань вдоль соответствующей линии для получения желаемого расстояния между строчкой и кромкой ткани.

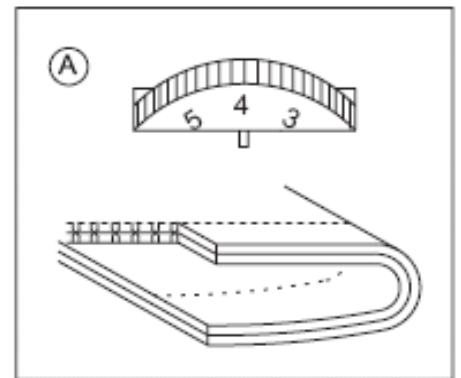


РЕГУЛИРОВКА НАТЯЖЕНИЯ НИТИ

Качественное выполнение строчки зависит от правильно отрегулированного натяжения ниток. В случае необходимости такой регулировки, попробуйте изменить натяжение верхней нити.

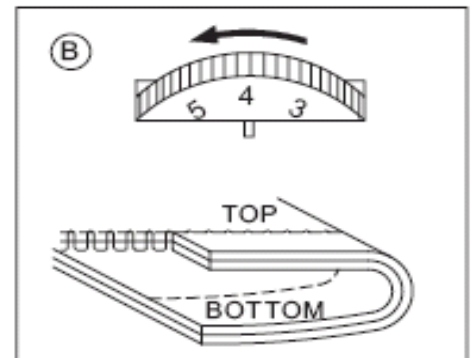
А. Правильное натяжение ниток

Переплетение верхней и нижней нити происходит в середине сшиваемых материалов.



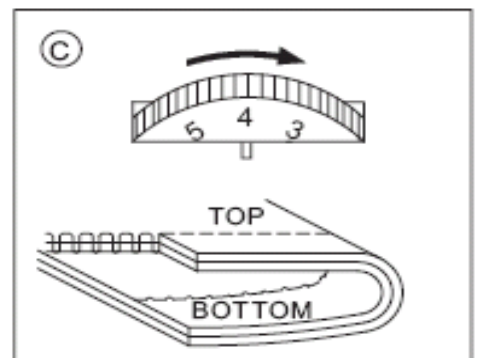
В. Шпульная нить видна на лицевой стороне ткани.

Уменьшите натяжение нити, переставив реле натяжения на меньшее значение.



С. Игольная нить видна на изнаночной стороне ткани.

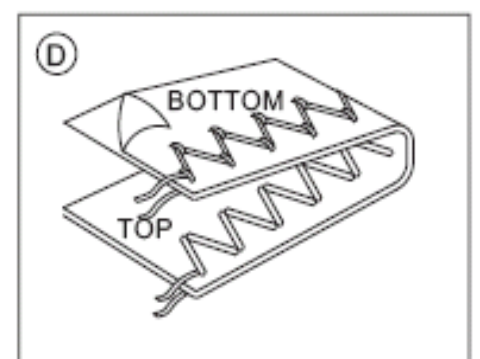
Увеличьте натяжение нити, переставив реле натяжения на большее значение.



Д. Натяжение нитей при выполнении зигзагообразной строчки

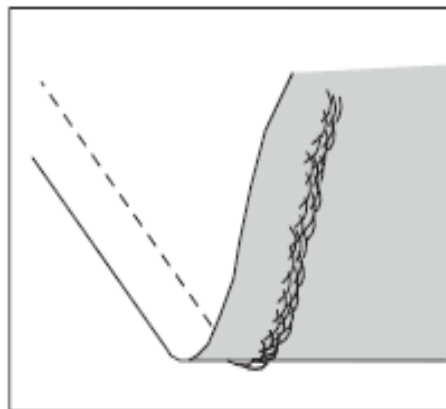
При выполнении зигзагообразных стежков натяжение нити должно быть немного меньше, чем при выполнении прямой строчки.

Строчка выглядит лучше, если верхняя нить слегка видна на изнаночной стороне ткани.



● Полезные советы

На рисунке изображен пример дефекта строчки, когда стежки на лицевой стороне ложатся хорошо, а на изнаночной стороне ткани нить образует петли. Это означает, что верхняя нить заправлена неправильно (причиной может быть неправильная заправка нити в регуляторе натяжения верхней нити). Информацию по правильной заправке нити см. на стр. 11 .



ВНИМАНИЕ: Во избежание травмирования.

Зубчатая рейка продвигает ткань автоматически. Не рекомендуется принудительное подталкивание или вытягивание ткани. Это может привести к поломке иглы или некачественному выполнению строчки.

ТАБЛИЦА КОМБИНАЦИЙ ТКАНЕЙ, НИТОК И ИГЛ

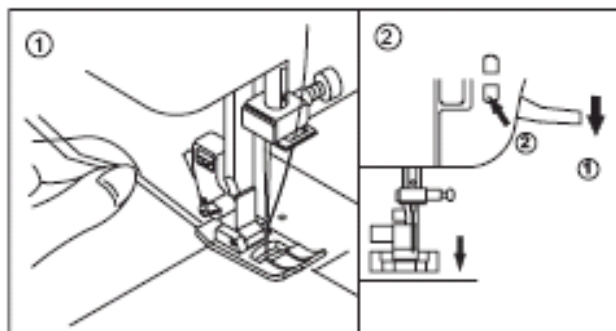
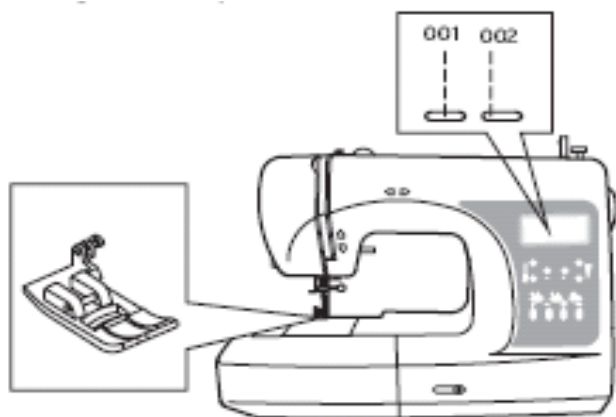
До начала работы подберите подходящую швейную нить и номер иглы в соответствии с типом ткани.

Тип ткани	Швейная нитка	Номер иглы
● Тонкие легкие ткани: жоржет, органза, муслин, тафта, шелк и т.д.	Хлопок №80-100 Шелк 60-80 Синт. 80-100	9/70-11/80 10/70-12/80
● Ткани среднего веса: пестротканая рубашечная ткань, пике, лен, хлопок, сатин, тонкая ткань с продольным рубчиком, вельвет и т.д.	Хлопок №50-80 Шелк 50 Синт. 50-80	12/80-14/90
● Тяжелые ткани: габардин, твид, х/б ткань с саржевым переплетением (джинсовая), обычная ткань с продольным рубчиком	Хлопок №40-50 Шелк 50 Синт. 50-60	14/90-16/100
● Трикотаж двойной, трико, спандекс, джерси	Хлопок №50-80 Шелк 50 Нитки для шитья трикотажа	12/80-14/90 Иглы для шитья трикотажных и синтетических тканей

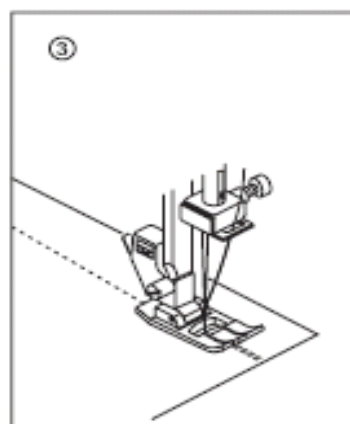
Инструкцию по замене иглы см. на стр. 11

ПРЯМОЙ СТЕЖОК

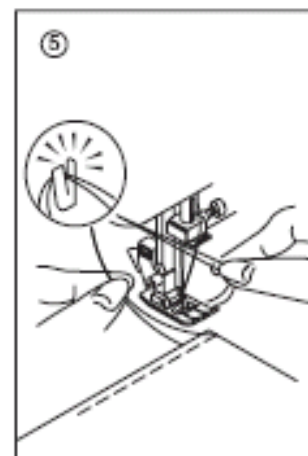
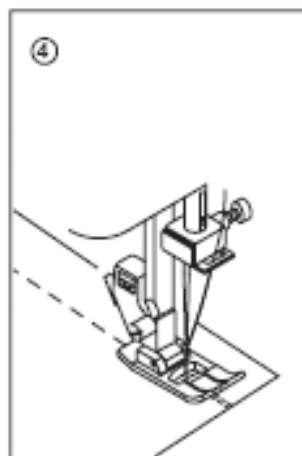
Качественное выполнение строчки зависит от правильного подбора ниток и ткани.



- Выберите тип прямого стежка 001 или 002.
- Установите стандартную лапку.
- Отрегулируйте длину и ширину стежка (см. стр. 1F) в соответствии с типом пошиваемой ткани.



1. Положите ткань под прижимную лапку и опустите лапку. Слегка удерживайте концы верхней и нижней ниток..
2. Нажмите кнопку ПУСК/ОСТАНОВКА для начала работы (Если используется ножной контроллер, нажмите на педаль). Во время шитья слегка направляйте ткань руками.
3. По достижении конца строчки, нажмите на кнопку выполнения строчки в обратном направлении выполните 3-4 стежка в обратном направлении.
4. Отпустите клавишу реверсирования строчки и остановите машину, нажав на клавишу ПУСК/ОСТАНОВКА (или отпустив педаль ножного контроллера).
5. Поднимите прижимную лапку и обрежьте нитки.



ЗИГЗАГООБРАЗНЫЙ СТЕЖОК

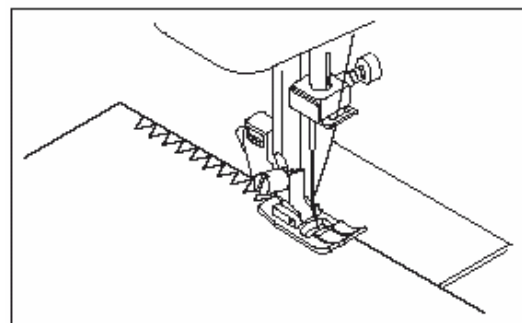
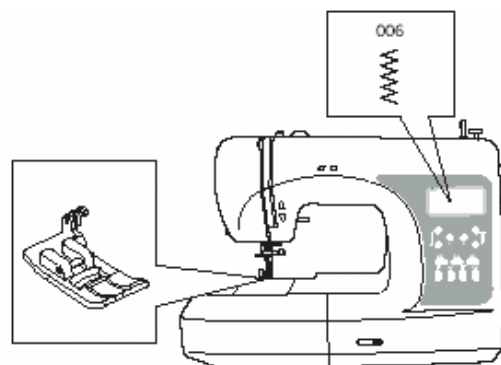
Машина выполняет зигзагообразные стежки разной ширины и длины, которые можно изменить, установив необходимые параметры ширины и длины. Информацию по изменению ширины и длины стежка см. на стр. 1F.

- Установите стандартную лапку.
- Выберите тип стежка 006.

Зигзагообразный стежок прекрасно подходит для сшивания двух кусков ткани или оверложивания. Для сшивания трикотажных или эластичных тканей прокладывайте строчку левой стороной вдоль выполняемого шва. Для оверложивания прокладывайте строчку правой стороной к кромке ткани.

САТИНОВЫЙ СТЕЖОК или АППЛИКАЦИИ

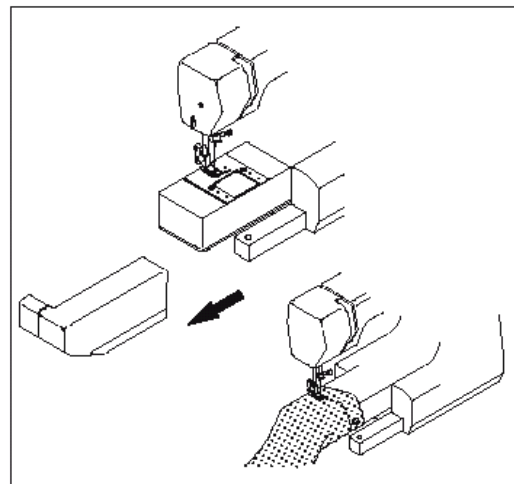
При уменьшении длины стежка формируется сатиновый стежок, подходящий для декоративной обработки ткани.

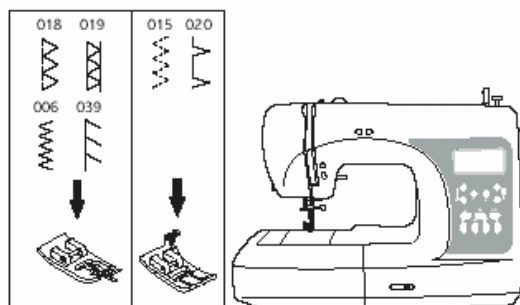


РАБОТА В РЕЖИМЕ "FREE-ARM"

Снятие выдвижного столика позволяет переключить машину на режим free-arm. Данный режим удобен для обработки труднодоступных участков предметов одежды.

- Инструкцию по снятию выдвижного столика см. на стр. 1





ИСПОЛЬЗОВАНИЕ КРАЕОБМЕТОЧНОЙ ЛАПКИ

Расположите ткань под лапкой таким образом, чтобы игла опустилась над краем строчки.

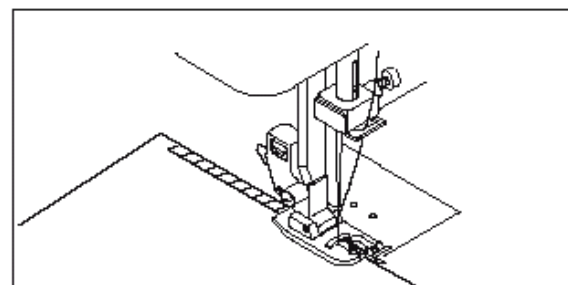
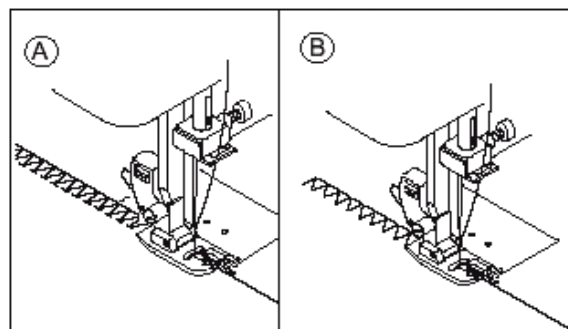
А. Ширина краеобметочного стежка=6,5-5,0 используется для предотвращения сбаривания тканей.

В. Возможно одновременное выполнение краеобметочного и стандартного стежков. Поэтому этот вид стежка удобен для сшивания нестабильных и эластичных тканей.



ВНИМАНИЕ: Во избежание травмирования.

Краеобметочная лапка подходит только для выполнения типов стежков 006, 018, 019 и 0,39. При работе с такой лапкой не рекомендуется устанавливать ширину стежка на значение меньше 5.0. При выполнении других видов стежков игла может задевать лапку и сломаться.



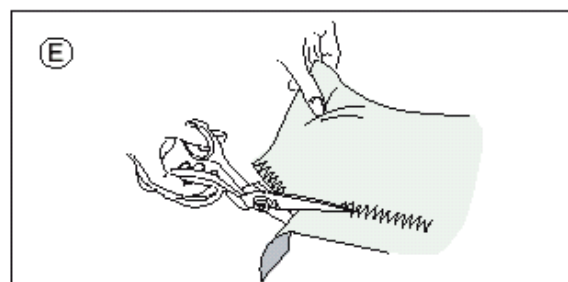
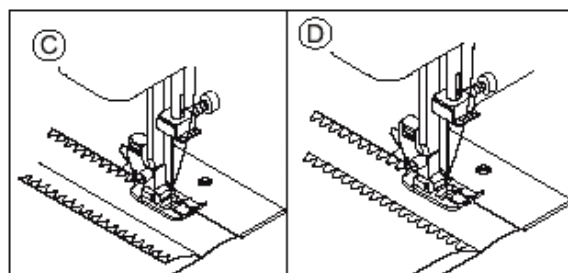
ИСПОЛЬЗОВАНИЕ СТАНДАРТНОЙ ЛАПКИ

Положите ткань под лапку таким образом, чтобы игла входила в ткань как можно ближе кромке.

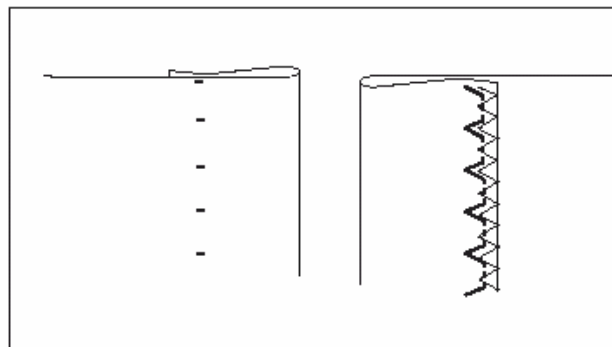
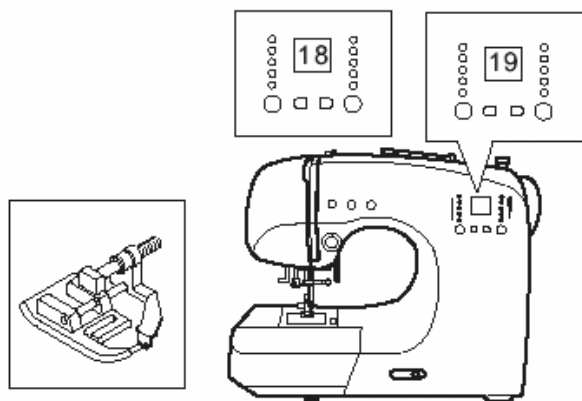
С. Для прошивания тонких тканей используйте более узкую зигзагообразную строчку.

Д. Для работы с нестабильными или эластичными тканями используйте различные варианты длины и ширины стежка 06.

Е. После выполнения строчки припуск на шов шириной более ½ дюймов (1,25см). При этом необходимо следить за тем, чтобы не обрезались нитки строчки.

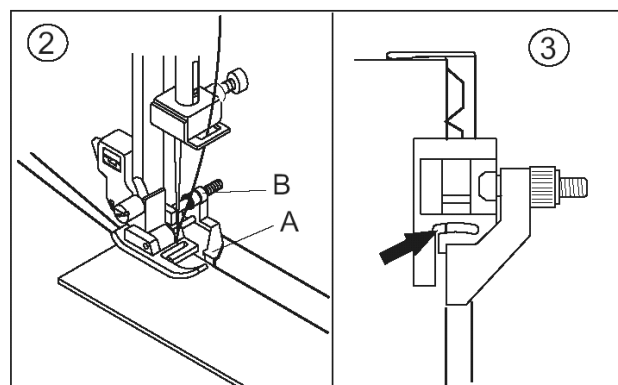
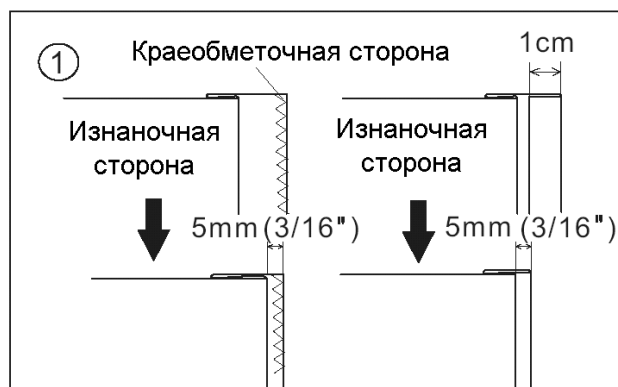


ПОТАЙНОЙ ПОДРУБОЧНЫЙ ШОВ



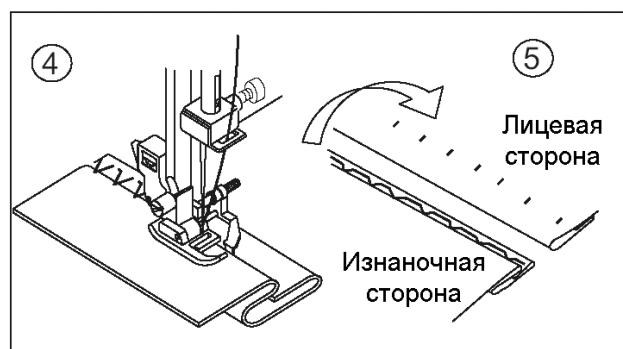
Этот вид строчки используется в тех случаях, когда необходимо, чтобы стежки были не видимы на лицевой стороне изделия.

1. Сложите ткань так, как показано на рисунке. Оставьте припуск в 5 мм за сложенной кромкой.
2. Направитель (A) на лапке для выполнения потайного подрубочного шва обеспечивает равномерную подачу ткани. Направитель (A) регулируется с помощью винта (B).
3. Расположите ткань таким образом, чтобы прямая строчка прокладывалась на кромке выступающей (нижней) части ткани, а зигзагообразная строчка слегка захватывала сложенную кромку. С помощью винта отрегулируйте направитель лапки таким образом, чтобы он слегка касался сложенной кромки ткани.
4. Опустите прижимную лапку и прокладывайте строчку, направляя ткань по направителю.
5. По окончании шитья переверните ткань.

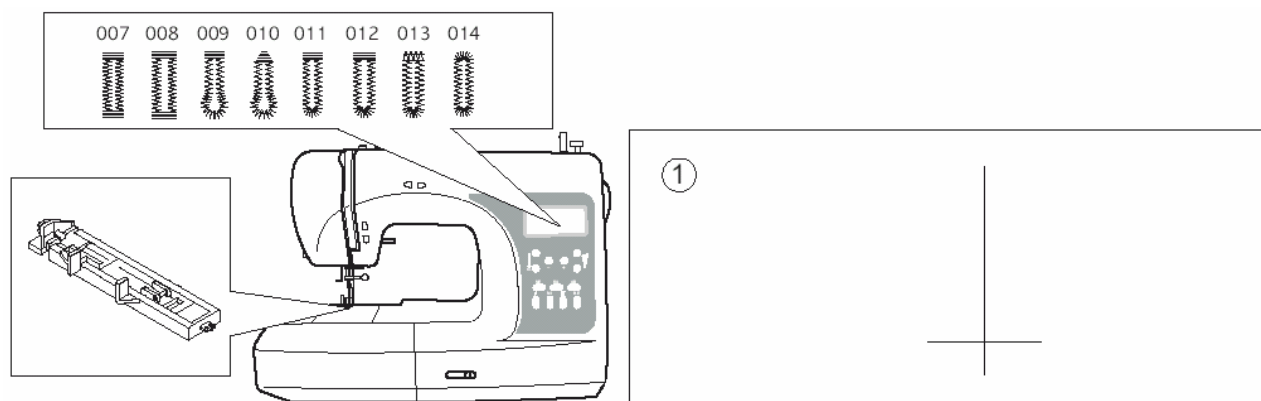


Примечание:

Если на лицевой стороне ткани стежки слишком заметны, уменьшите ширину стежка или сместите направитель лапки вправо. Если зигзаг стежка не захватывает сложенную кромку, увеличьте ширину стежка или сместите направитель лапки влево.



ОБМЕТЫВАНИЕ ПЕТЕЛЬ



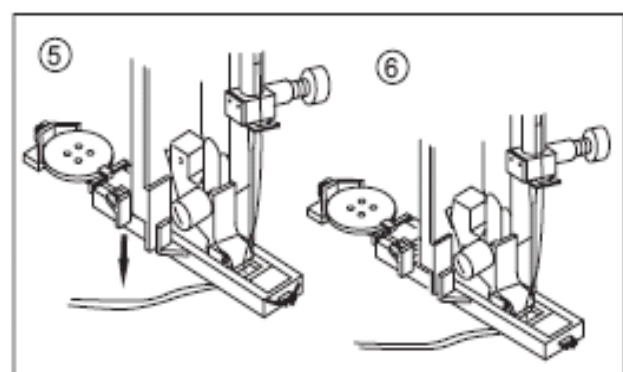
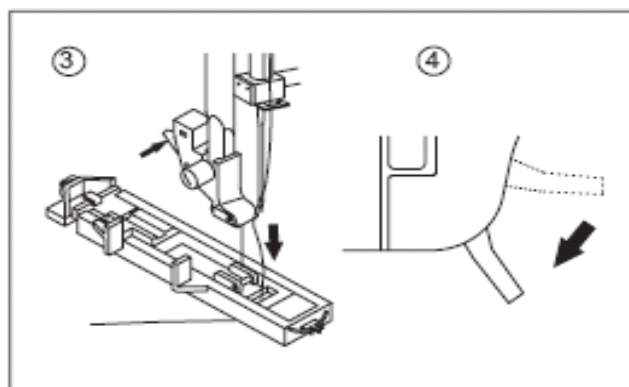
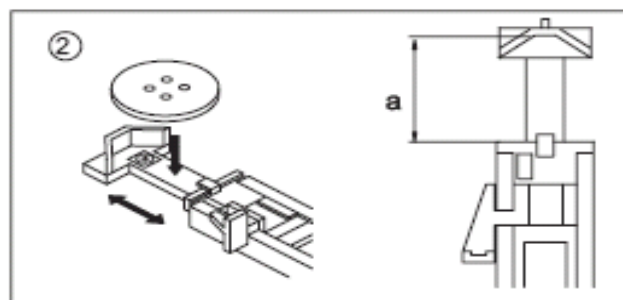
1. Пометьте на ткани расположение петли и ее длину.
2. Вставьте пуговицу в пуговичный зажим.
* Если пуговица не вставляется, отодвиньте пуговичный зажим и отрегулируйте его по диаметру и толщине пуговицы.

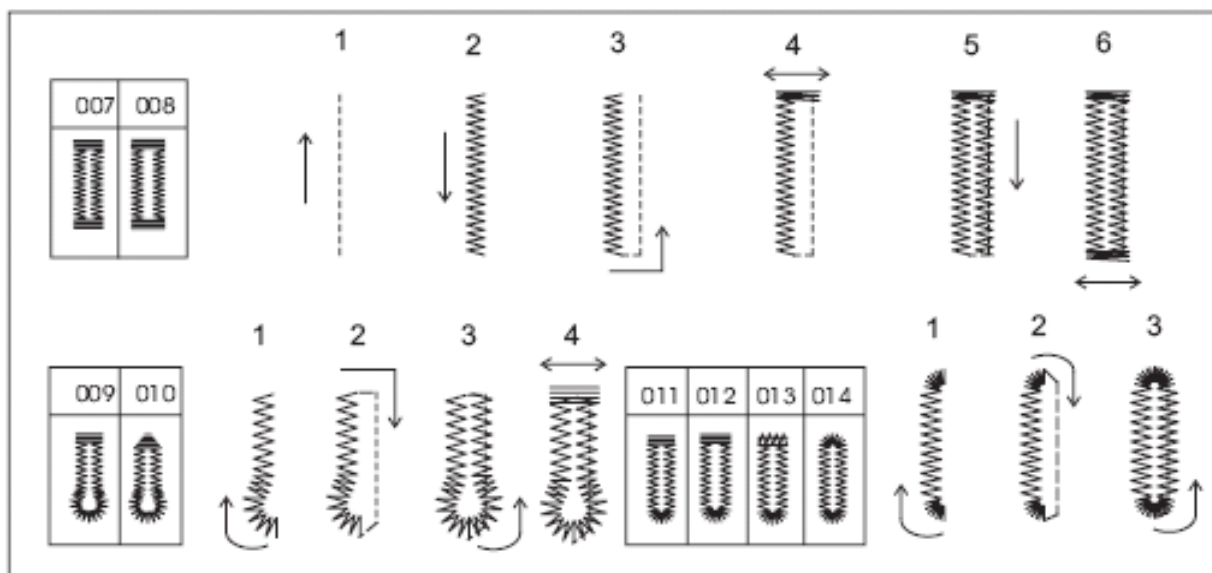
$a = \text{длина пуговицы} + \text{толщина}$

3. Пропустите верхнюю нить через отверстие в лапке для обметывания петель и установите лапку. Вытяните верхнюю и нижнюю нити влево.
4. Расположите ткань под лапкой так, чтобы центральная линия пометки петли и центр лапки совпадали. Опустите прижимную лапку и отодвиньте ее от себя.
5. Опустите рычаг лапки для обметывания петель так, чтобы лапка касалась рычага механизма обметывания петель (см. рис.5)
6. Запустите машину, слегка удерживая верхнюю нить.

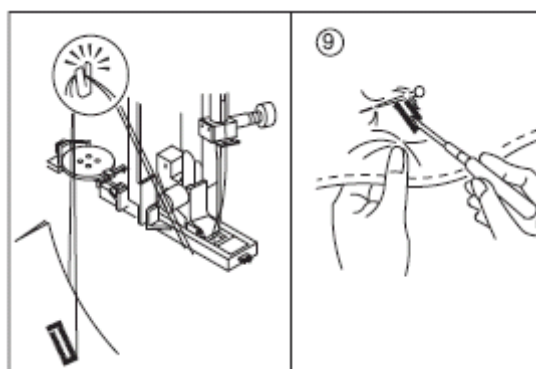
Примечание:

Если рычаг механизма обметывания петель недостаточно опущен, или лапка установлена неправильно, машина не начнет операцию.





7. Машина выполняет обметывание петли в порядке, указанном на рисунке, и останавливается автоматически.
8. Поднимите прижимную лапку и обрежьте нить. Для выполнения какой-либо работы на той же петле, вернитесь в исходное положение, подняв прижимную лапку.
9. Аккуратно разрежьте петлю, не задевая нити строчки. Для ограничения разрезания ткани в конце петли наколите булавку.



ВНИМАНИЕ: во избежание травмирования.

При разрезании петли не держите пальцы в рабочей зоне распарывателя.

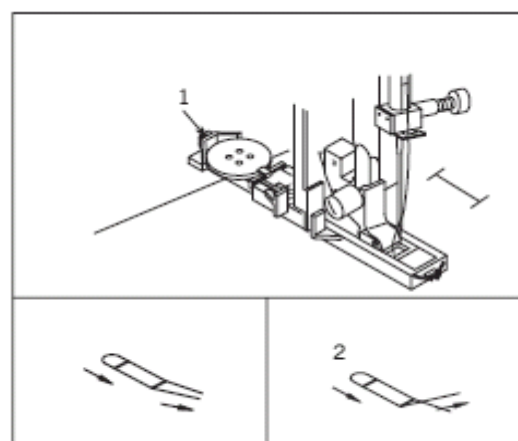
А. ОБРАБОТКА ПЕТЕЛЬ НА ЭЛАСТИЧНЫХ ТКАНЯХ

При обметывании петель на эластичных тканях рекомендуется подкладывать под ткань стабилизатор.

Примечание: плотность обметочной строчки можно изменить с помощью регулятора длины стежка.

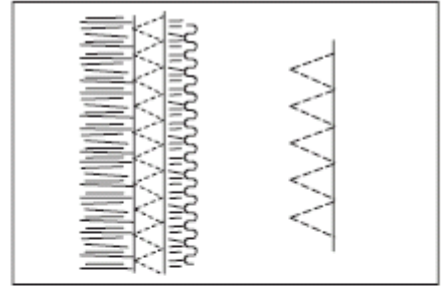
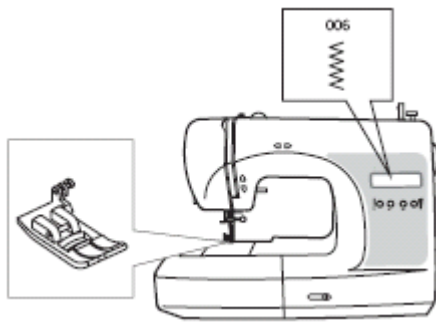
ПЕТЛЯ С КАРКАСНОЙ НИТКОЙ

Сделайте петлю из уплотняющей нити (нитки кроше или специальная каркасная нитка для обметывания петли), зацепите за лапку и подтяните концы уплотнительной нити к себе. Выполните обметывание петли так, чтобы нить попадала под зигзаг шва.



По завершении, освободите уплотнительную нить с лапки, подтяните концы нити к себе и отрежьте лишнюю нить.

ЭЛАСТИЧНАЯ ЗИГЗАГОБРАЗНАЯ СТРОЧКА



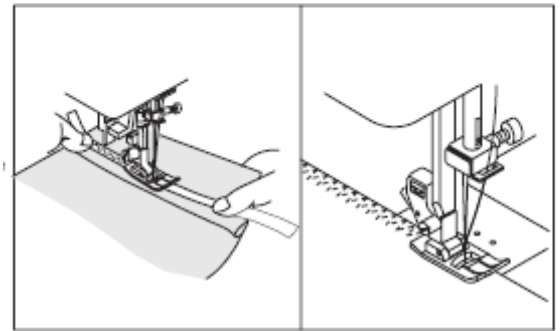
Данный тип стежка используется для шитья на эластичных лентах и обтачки трикотажных тканей.

А. Шитье эластичных тканей

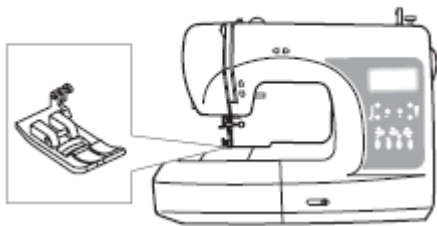
В процессе шитья натягивайте ленту с задней и передней стороны лапки. Следите за тем, чтобы игла не изгибалась во время шитья.

В. Обтачка трикотажных тканей

Используется для обработки нестабильных и эластичных тканей. Направляйте ткань таким образом, чтобы строчка прокладывалась с правой стороны ткани как можно ближе к кромке.

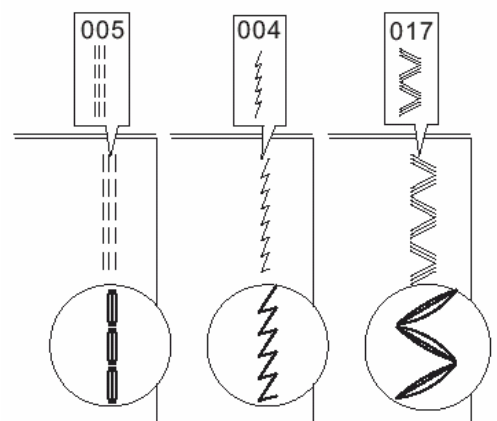


ЭЛАСТИЧНАЯ СТРОЧКА



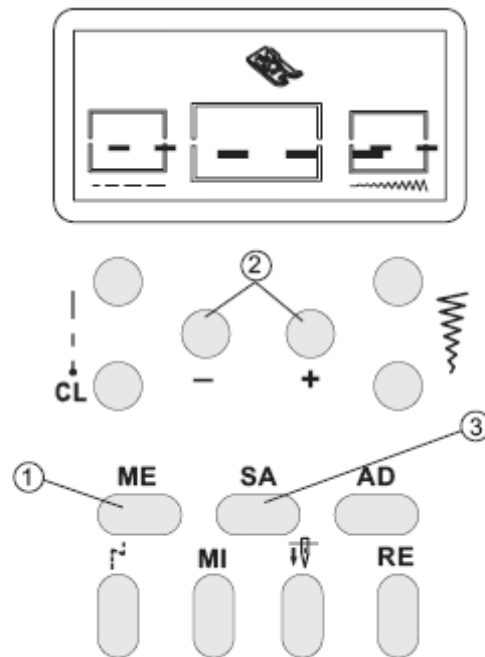
Очень прочный и в то же время эластичный вид стежка, идеально подходит для обработки нестабильных и эластичных тканей, где шов должен быть эластичным. Также используется для соединения прочных тканей, таких как джинсовая ткань.

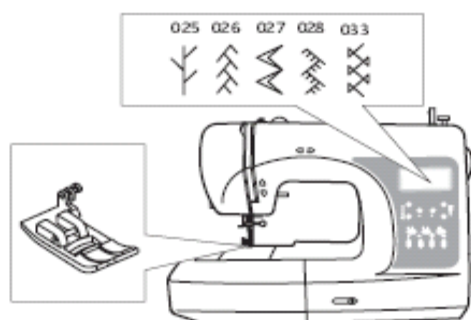
Для выполнения этого типа стежка рекомендуется использовать специальные иглы для трикотажных и синтетических тканей во избежание пропуска стежка и обрывания нити.



ВВЕДЕНИЕ В ПАМЯТЬ ВИДОВ СТЕЖКОВ

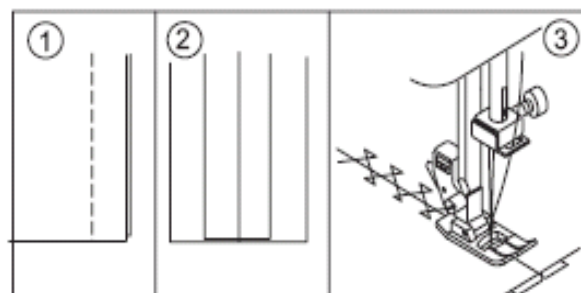
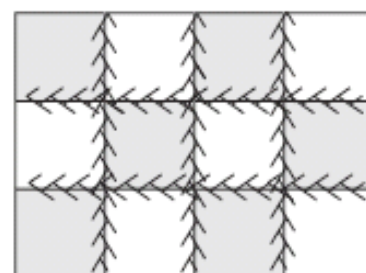
1. Нажмите на кнопку MEMORY. Когда в кнопке загорается световой индикатор, можно начинать операцию введения в память видов стежков. В это время в верхнем левом углу ЖК дисплея появляется надпись MEMORY.
2. Машина позволяет вводить в память номера видов стежков, буквы или цифры. Сначала выберите необходимый тип стежка с помощью кнопок «+» «-».
3. Затем нажмите кнопку SAVE для сохранения узора в памяти (машина позволяет ввести в память до 40 комбинаций узоров, букв и цифр).



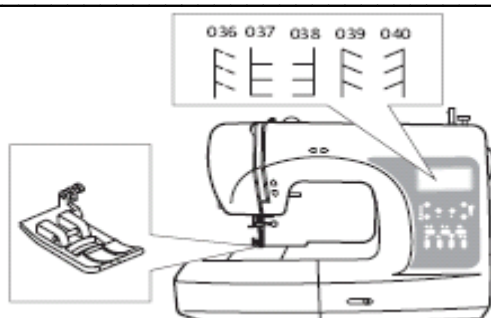


Этот вид стежка используется для сшивания разных тканей в декоративных целях.

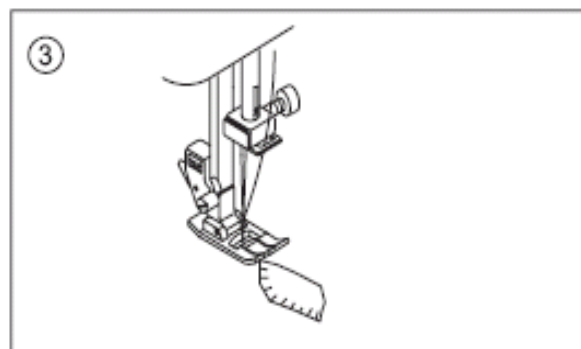
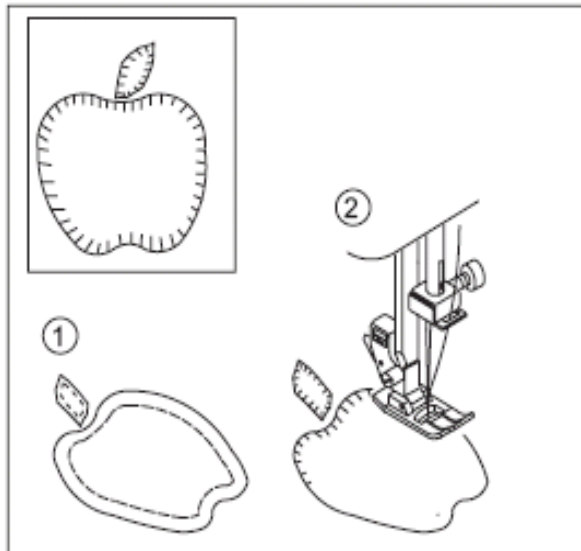
1. Сложите правые кромки двух кусков ткани вместе и скрепите их наметочным стежком.
2. Разверните и прогладьте место сшивания.
3. При прокладывании строчки следите за тем, чтобы шов равномерно ложился на кромки обоих кусков ткани.



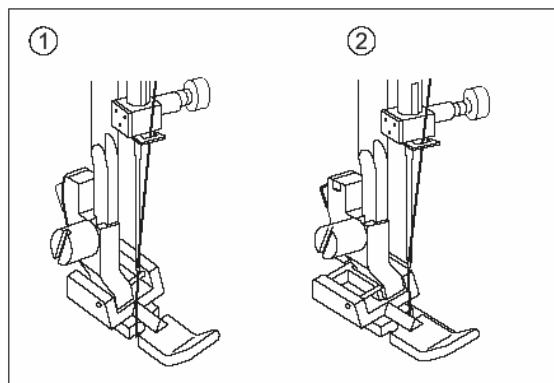
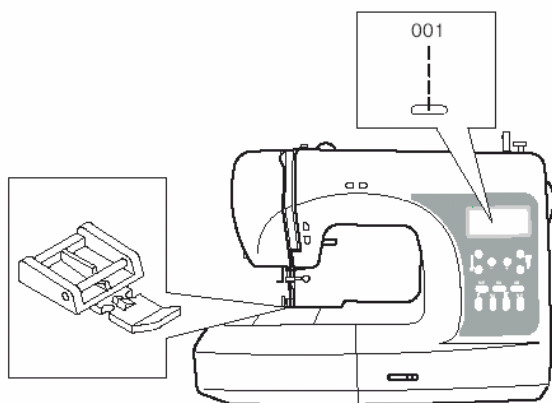
АППЛИКАЦИИ



1. Закрепите аппликацию на ткани с помощью специального клея, липкого стабилизатора или наметочными стежками.
2. Проложите строчку по краю аппликации, стараясь, чтобы прямая часть стежка совпадала с кромкой аппликации. Так как прямая строчка практически невидима, создается эффект ручной работы.
3. При изменении направления строчки опустите иглу в материал в правой стороне стежка. Поднимите прижимную лапку и, используя иглу как центр вращения, поверните ткань в нужном направлении.



ВШИВАНИЕ ЗАСТЕЖЕК-МОЛНИЙ



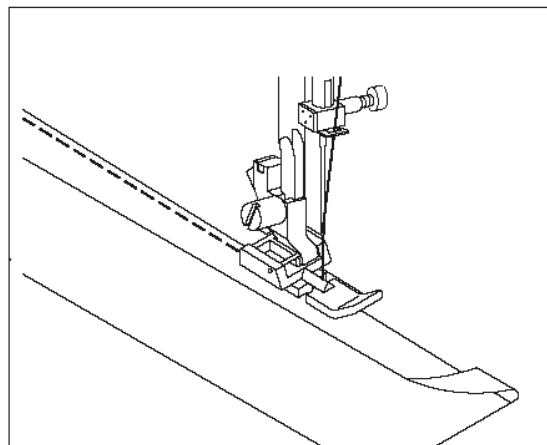
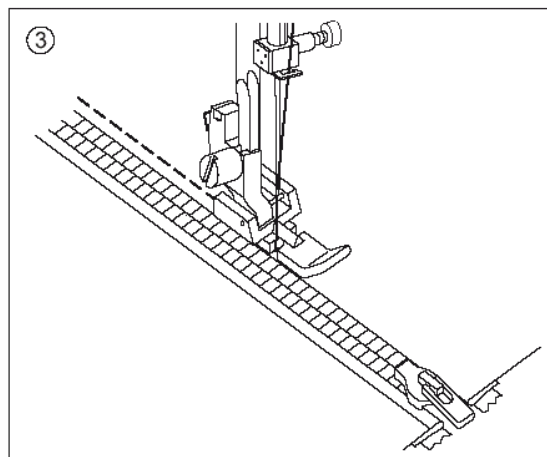
Установите правую или левую часть лапки для вшивания молний в держателе лапки, совместив ось лапки с пазом в держателе лапки и опустив рычаг прижимной лапки.

1. Игла прокладывает строчку с левой стороны лапки.
2. Игла прокладывает строчку с правой стороны лапки.
3. До вшивания молнии посмотрите инструкцию по подготовке планки для вшивания и размещению на упаковке молнии.

Для вшивания правой части молнии прикрепите левую часть лапки для вшивания молний к держателю нажимной лапки так, чтобы игла проходила с левой стороны лапки. Для вшивания левой части молнии прикрепите правую часть лапки для вшиванию молний к держателю лапки.

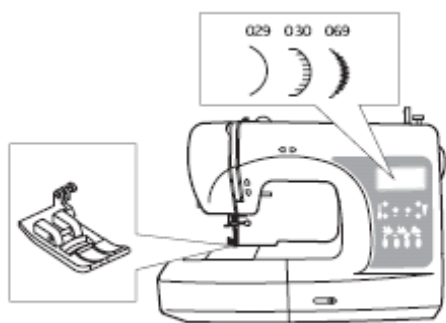
ОТДЕЛКА ШВОВ КАНТОМ

Для отделки швов изделий кантом приобретите готовый кант или поместите шнур, оплетённый текстильным материалом, в косую бейку, используя левую часть лапки. Поместите кант между двумя слоями ткани и прокладывайте строчку как можно ближе к канту.



ДЕКОРАТИВНАЯ СТРОЧКА

Этот вид стежка используется для отделки кромок женской и детской одежды, а также для отделки скатертей.

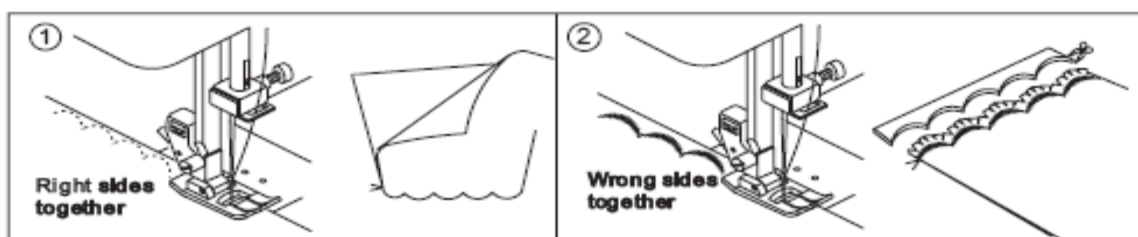


① ДЕКОРАТИВНЫЙ ШОВ

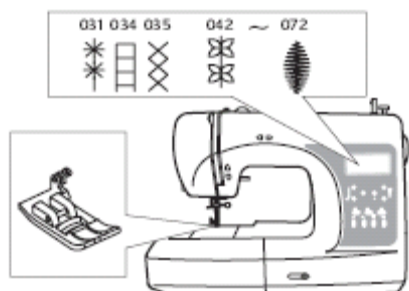
1. Сложите сшиваемые ткани лицевой стороной внутрь и прошейте вдоль кромки.
2. Отрежьте ткань вдоль строчки, оставляя припуски 3 мм.
3. Выверните ткань лицевой стороной наружу.

ДЕКОРАТИВНАЯ ОБРАБОТКА КРОМКИ

1. Сложите сшиваемые ткани вместе изнаночной стороной внутрь и прошейте вдоль кромки.
2. Отрежьте лишнюю кромку по контуру строчки, не задевая швейной нити.
3. Для укрепления кромок, используйте уплотнительные средства или специальный клей.



РЕГУЛИРОВКА ДЕКОРАТИВНЫХ СТЕЖКОВ



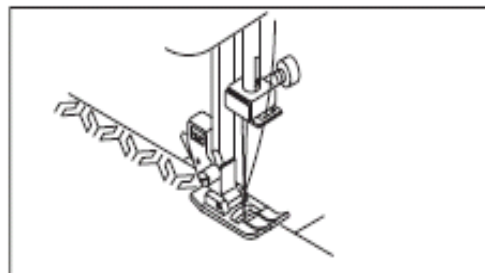
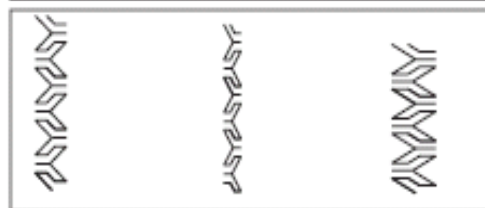
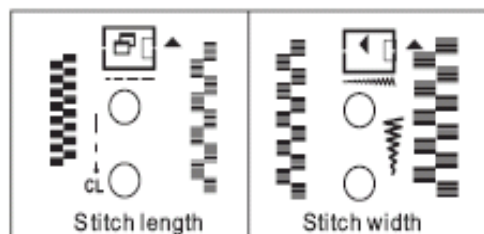
Для выполнения декоративных стежков используйте специальную лапку с открытым мыском. Эта лапка обеспечивает легкое выполнение сатинового стежка, а также хороший обзор рабочей зоны на ткани.

Для изменения узора можно изменить ширину и длину стежка. Перед началом работы рекомендуется сделать пробные узоры на лоскутках ткани, подбирая ширину и длину.

Примечание: некоторые типы стежков не поддаются регулировке по длине и ширине.

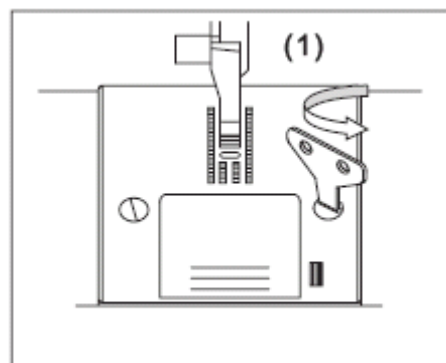
ШИТЬЕ ЛЕГКИХ ТКАНЕЙ

При работе с легкими тканями рекомендуется подкладывать под ткань стабилизатор.



УХОД ЗА МАШИНОЙ

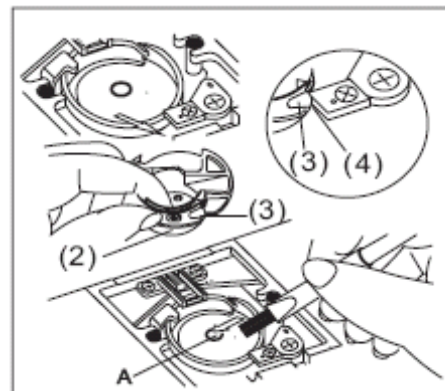
Для обеспечения бесперебойной работы машины необходимо содержать все рабочие части в чистоте. Всегда отключайте машину от сети, вытащив для этого штепсель из розетки.



ЧИСТКА ЗУБЧАТОЙ РЕЙКИ И КРЮЧКА

1. Поднимите иглу в крайнее верхнее положение.
2. Снимите игольную пластинку (1).
3. Снимите шпульный колпачок (2).
4. Очистите зубчатые рейки механизма продвижения ткани с помощью мягкой щеточки.

ПРИМЕЧАНИЕ: нанесите каплю специального машинного масла в точку, указанную стрелкой А.



5. Произведите сборку в обратной последовательности.

ПОЛЕЗНЫЕ СОВЕТЫ

ПРОБЛЕМА	ПРИЧИНА	УСТРАНЕНИЕ НЕИСПРАВНОСТИ	СТР.
Обрывание верхней нити	<ul style="list-style-type: none"> ● неправильная заправка нити ● спутывание верхней нити ● неправильная установка иглы ● чрезмерное натяжение верхней нитки ● Неправильно подобранная или некачественная нитка 	<p>Перезаправьте нитку Уберите спутанную нить Переустановите иглу Отрегулируйте натяжение нити</p> <p>Подберите подходящую нитку</p>	<p>1I 1H İ 1İ</p> <p>1J</p>
Обрывание нижней нити	<ul style="list-style-type: none"> ● Неправильная заправка нижней нити ● Неравномерное вращение шпульки или слишком полная шпулька ● Скопление пыли и пуха в шпулдедержателе 	<p>Перезаправьте нитку</p> <p>Перемотайте шпульку</p> <p>Почистите шпулдедержатель</p>	<p>1H</p> <p>1G</p> <p>3F</p>
Пропуски стежков	<ul style="list-style-type: none"> ● Неправильная установка иглы ● Кривая или тупая игла ● Неправильно подобранная игла ● Неправильно подобранная игла для эластичных тканей 	<p>Переустановите иглу Установите новую иглу Подберите подходящий номер иглы Подберите иглу для эластичных тканей</p>	<p>İ İ</p> <p>1J</p> <p>1J</p>
Образование морщин на ткани	<ul style="list-style-type: none"> ● Неправильная заправка верхней нити ● Неправильная заправка нижней нити ● Тупая игла ● Чрезмерное натяжение ниток 	<p>Перезаправьте нитку</p> <p>Перезаправьте нитку</p> <p>Установите новую иглу Отрегулируйте натяжение ниток</p>	<p>1I</p> <p>1H</p> <p>İ 1İ</p>
Образование петель на шве	<ul style="list-style-type: none"> ● Неправильная заправка нижней нити ● Неправильная заправка верхней нити ● Неправильное натяжение ниток 	<p>Перезаправьте нитку</p> <p>Перезаправьте нитку</p> <p>Отрегулируйте натяжение ниток</p>	<p>1H</p> <p>1I</p> <p>1İ</p>
Нитезаправитель не заправляет нить в иглу	<ul style="list-style-type: none"> ● Игла не поднята ● Неправильная установка иглы ● Кривая игла 	<p>Поднимите иглу Переустановите иглу Установите новую иглу</p>	<p>J İ İ</p>
Неправильная подача ткани	<ul style="list-style-type: none"> ● Опущена зубчатая рейка механизма подачи ткани ● Скопление пыли и пуха вокруг зубчатой рейки 	<p>Поднимите зубчатую рейку</p> <p>Почистите зубчатую рейку</p>	<p>J</p> <p>3F</p>
Поломка иглы	<ul style="list-style-type: none"> ● Принудительное вытягивание ткани в процессе шитья ● Игла задевает прижимную лапку ● Неправильная установка иглы ● Неправильная комбинация иглы/ниток/ткани 	<p>Не вытягивайте ткань в процессе шитья Подберите правильную лапку для стежка Переустановите иглу Подберите правильную комбинацию ниток и иглы</p>	<p>1Î</p> <p>œ</p> <p>İ 18</p>
Машина работает медленно	<ul style="list-style-type: none"> ● Налипание пыли и пуха в районе крючка и зубчатой рейки 	<p>Снимите игольную пластину и шпулдедержатель, почистите крючок и зубчатую рейку</p>	<p>3F</p>
Машина не запускается	<ul style="list-style-type: none"> ● Штепсель шнура питания не вставлен в розетку ● Не включен выключатель питания ● Шпиндель моталки сдвинут вправо ● Не опущена прижимная лапка ● Режим обметывания петель: <ul style="list-style-type: none"> - Не опущен рычаг механизма обметывания петель - Не установлена лапка для обметывания петель 	<p>Вставьте штепсель в розетку</p> <p>Включите выключатель Сдвиньте шпиндель моталки влево Опустите лапку</p> <p>Опустите рычаг механизма обметывания петель Установите лапку для обметывания петель</p>	<p>İ</p> <p>İ 1G</p> <p>1Î</p> <p>2I</p> <p>2I</p>